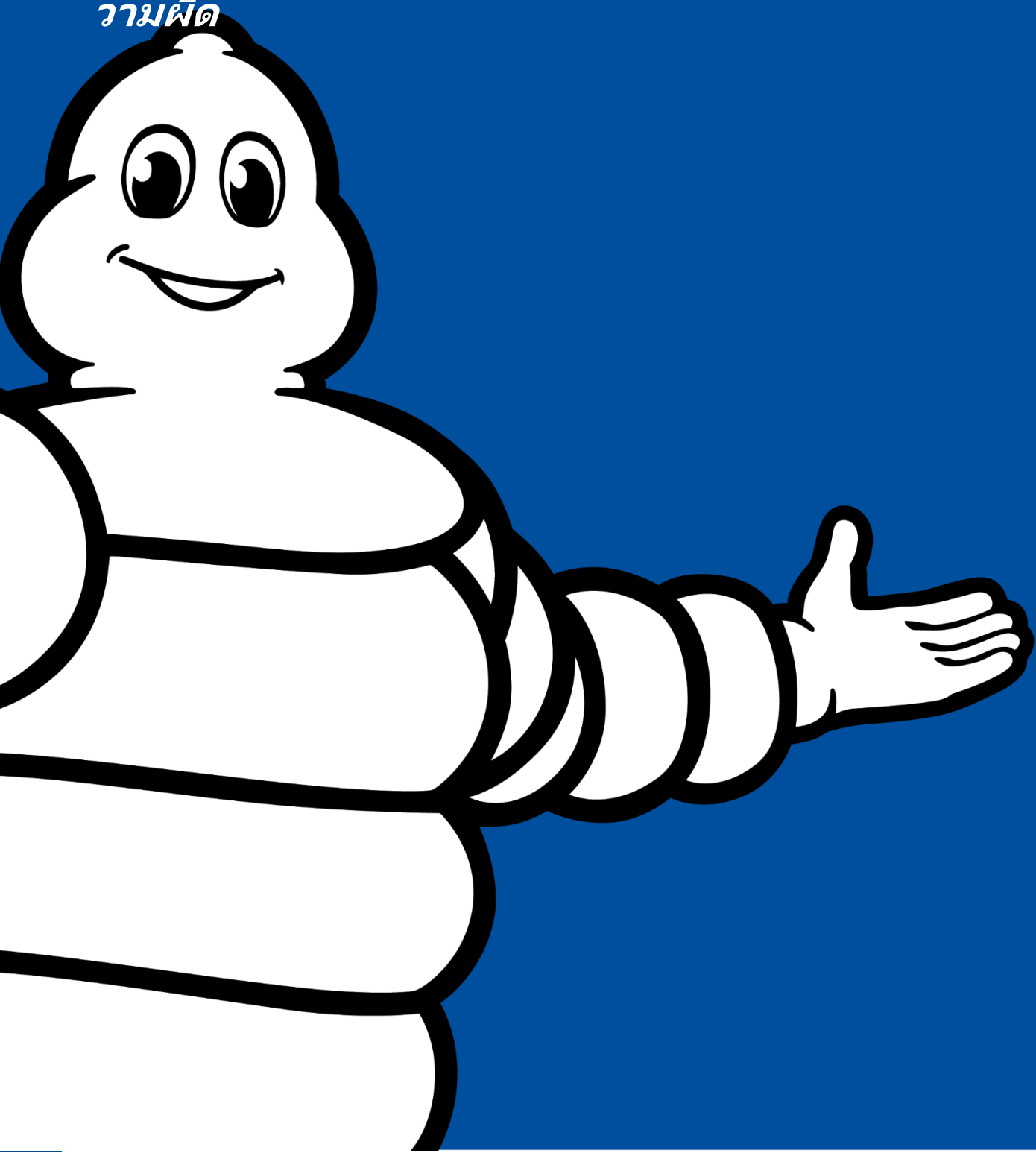


# ขั้นตอนการแจ้งเบาะแส ของกลุ่ม

การรวบรวมและการประมวลผลการแจ้งเบาะแสการกระทำ  
วามผิด



# สารบัญ

1. ใครสามารถแจ้งการกระทำผิด และในหัวข้อใด?	4
2. การส่งการแจ้งการกระทำผิด	6
3. การประมวลผลการแจ้งการกระทำผิด	8
ก. หลักการพื้นฐาน	8
ข. ขั้นตอนหลักสำหรับการประมวลผลการแจ้งการกระทำผิด	9
การยืนยันการรับ	10
การตรวจสอบการรับการแจ้งการกระทำผิด	10
การแต่งตั้งผู้ตรวจสอบ	11
การดำเนินการสืบสวนภายใน	11
การตัดสินหลังการสืบสวน	12
รายงานความคืบหน้าของการสืบสวนให้กับผู้แจ้งเบาะแส	12
ปิดการแจ้งการกระทำผิด	13
การจัดการข้อมูลส่วนบุคคลและการเก็บเข้าถึงข้อมูล	13
4. ใต้รับการคุ้มครองจากการถูกตอบโต้	13
5. การใช้ระบบอย่างมีความรับผิดชอบ	14
6. การปรับปรุงขั้นตอนให้เป็นปัจจุบัน	14
ภาคผนวก 1 – หมวดหมู่ที่สามารถเข้าถึงได้ในระบบการแจ้งเบาะแสของกลุ่ม	15
ภาคผนวก 2 – การเข้าถึง Ethics Line	19
ภาคผนวก 3 – รายการข้อมูลที่เป็นประโยชน์สำหรับการประมวลผลการแจ้งการกระทำผิด	20
ภาคผนวก 4 – การประมวลผลและการเก็บข้อมูลส่วนบุคคลเข้าถึงข้อมูล	21
ภาคผนวก 5 – คำจำกัดความที่ใช้ในขั้นตอน	28
ภาคผนวก 6 – รายชื่อประเทศที่มีขั้นตอนเฉพาะ	29
ภาคผนวก 7 – แผนการรวบรวมและการประมวลผลการแจ้งการกระทำผิด	30

## คำกล่าวมาจากคณะกรรมการจริยธรรมของกลุ่ม

ที่มิชลิน ค่านิยมทำให้เราวมกันเป็นหนึ่งเดียว

การสร้างมิชลินแห่งอนาคตร่วมกันนั้นจำเป็นอย่างยิ่งที่ความประพฤติส่วนบุคคลและความประพฤติส่วนรวมของเราต้องสอดคล้องกับค่านิยม และประมวลจริยธรรมของมิชลิน

ด้วยเหตุนี้ มิชลินจึงจัดทำ "ขั้นตอนการแจ้งเบาะแสการกระทำผิดของกลุ่ม" เพื่ออธิบายให้กับพนักงานทุกคน และพันธมิตรภายนอกให้เข้าใจ **อย่างไร้ข้อสงสัย** **ครบถ้วน** และอย่างละเอียดเกี่ยวกับระบบการแจ้งเบาะแสการกระทำผิด (สายด่วนจริยธรรม และ การรายงานผ่านช่องทางอื่น ๆ ฯลฯ) รวมถึงขั้นตอนวิธีการทำงานของเราในการรวบรวม และการประมวลผลการแจ้งเบาะแสการกระทำผิด

เอกสารอ้างอิงฉบับนี้คือ พื้นฐานการรักษาความไว้วางใจของพนักงานของเรา และผู้มีส่วนได้ส่วนเสียภายนอกทั้งหมดที่เราทำงานด้วย

เราจะพิจารณา **วิเคราะห์** และประมวลผลทุกการแจ้งการกระทำผิด และหากจำเป็น เราอาจดำเนินการแก้ไขที่เหมาะสม

เราขอรับรองว่า บุคคลใดก็ตามที่ใช้ระบบแจ้งเบาะแสของกลุ่มจะได้รับการรับประกันและการคุ้มครองตามกฎหมายท้องถิ่นที่เกี่ยวข้อง รวมทั้งการเคารพต่อการรักษาข้อมูลเป็นความลับตลอดขั้นตอนการรวบรวมและการประมวลผลการแจ้งการกระทำผิด

เราขอขอบคุณสำหรับความมุ่งมั่นของคุณที่จะมีส่วนร่วมในการเคารพค่านิยมของเราในทุก ๆ วัน

จริยธรรมเป็นหน้าที่ของคุณ

ภาพและลายมือชื่อของสมาชิกของคณะกรรมการจริยธรรมของกลุ่ม

### **Yves CHAPOT**

กรรมการผู้จัดการและประธานเจ้าหน้าที่ฝ่ายประธานเจ้าหน้าที่ฝ่ายบุคคล  
การเงิน

### **Nicolas BEAUMONT**

ผู้อำนวยการฝ่ายการพัฒนาที่ยั่งยืนและกา  
รขับเคลื่อน

### **Pascal MAHIER**

ผู้อำนวยการฝ่ายควบคุมภายใน

### **Jean-Claude PATS**

### **Jean-Claude GALLET**

ผู้อำนวยการด้านความปลอดภัยและสิ  
งแวดล้อม

### **Dmitriy MOLOKANOV**

ผู้อำนวยการฝ่ายประสบการณ์ลูกค้า

### **Benoit BALMARY**

ที่ปรึกษาทั่วไป

### **Charlotte GRASS**

ผู้อำนวยการฝ่ายกำกับดูแลการป  
ฏิบัติงาน

### **Vincent ROUSSET**

**ROUVIERE**

ผู้อำนวยการฝ่ายจัดซื้อ

ค่านิยมของการเคารพข้อเท็จจริง ผู้คน ลูกค้า ผู้ถือหุ้น และสิ่งแวดล้อมคือ ตัวกำหนดอัตลักษณ์ของกลุ่ม และ สร้าง พื้นฐานของวัฒนธรรมทางจริยธรรมของ กลุ่มมิชลินมีความปรารถนาที่จะรับประกันพฤติกรรมเชิงจริยธรรมต่อพันธมิตรภายนอก และในทุกกิจกรรมทางธุรกิจ

มาตรฐานทางจริยธรรมของกลุ่มมีอธิบายไว้ในเอกสารฉบับเดียวคือ **ประมวลจริยธรรม** ประมวลจริยธรรมฉบับนี้มีผลบังคับใช้กับพนักงานกลุ่มมิชลิน เจ้าหน้าที่ และผู้ทำงานเป็นครั้งคราว ทุกคนโดยไม่มีข้อยกเว้น โดยไม่คำนึงถึงระดับในลำดับชั้น หลักการของประมวลจริยธรรมนี้ยังมีผลบังคับใช้กับพันธมิตรของกลุ่มบริษัททั่วโลกเช่นกัน

ระบบการแจ้งเบาะแสของกลุ่มมีวัตถุประสงค์เพื่อให้รับประกันว่าพนักงานและผู้มีส่วนได้ส่วนเสียทุกคนมีความมั่นใจในวิธีที่กลุ่มจัดการกับการแจ้งการกระทำผิดด้านจริยธรรมโดยจัดให้มีวิธีการรายงานพฤติกรรมที่ไม่เป็นไปตามประมวลจริยธรรมของเราที่ปลอดภัย

ระบบนี้เป็นระบบที่เป็นไปตามข้อกำหนดของกฎหมายฝรั่งเศส โดยเฉพาะ รัษฎบัญญัติ ที่ 2016-1691 ลงวันที่ 9 ธันวาคม 2016 (กฎหมาย Sapin II ว่าด้วยการป้องกันการทุจริตคอร์รัปชัน (มาตรา 17) และการคุ้มครองผู้แจ้งเบาะแส (มาตรา 8)) และรัษฎบัญญัติ ที่ 2017-399 วันที่ 27 มีนาคม 2017 (หน้าที่ในการเฝ้าระวัง)

หากกฎหมายท้องถิ่นมีข้อกำหนดมาตรฐานที่ให้ความคุ้มครองผู้แจ้งเบาะแสมากกว่า จะถือว่ากฎหมายท้องถิ่นนี้มีความสำคัญเหนือกว่าเสมอ ในทางกลับกัน หากขั้นตอนการแจ้งการกระทำผิดของกลุ่ม (ต่อไปนี้จะเรียกว่า "ขั้นตอน") มีกฎการคุ้มครองมากกว่า กลุ่มมิชลินจะบังคับใช้กฎหมายเหล่านั้นตามความสมัครใจเท่าที่เป็นไปได้ตาม กฎหมาย

นอกจากขั้นตอนการแจ้งการกระทำผิดของกลุ่มนี้แล้ว ภายในหน่วยงานของกลุ่มมิชลิน อาจมีระบบที่คล้ายคลึงกันตามที่กฎหมายท้องถิ่นกำหนด

ขั้นตอนนี้จะใช้กับทุกบริษัทที่อยู่ภายใต้การควบคุมของ Compagnie Générale des Etablissement Michelin ไม่ว่าโดยตรงหรือโดยอ้อม

## 1. ใครสามารถแจ้งการกระทำผิด และในหัวข้อใด?



พนักงานกลุ่มมิชลินทุกคนสามารถเข้าถึงขั้นตอนการแจ้งเบาะแสของกลุ่มได้ รวมถึงบุคคลต่อไปนี้

- พนักงานไม่ว่าจะอยู่ภายใต้สัญญาจ้างที่มีกำหนดเวลาจ้างไว้แน่นอนหรือสัญญาจ้างแรงงานแบบไม่กำหนดระยะเวลา ทำงานแบบเต็มเวลา หรือแบบไม่เต็มเวลา เจ้าหน้าที่บริษัทใด ๆ ของกลุ่มมิชลิน และอยู่ภายใต้กฎเกณฑ์ของข้อจำกัดที่กำหนดโดยกฎหมายท้องถิ่น พนักงานที่ลาออกจากกลุ่มมิชลินซึ่งมีส่วนเกี่ยวข้องกับข้อมูลที่ได้รับในระหว่างการจ้างงาน
- พนักงานชั่วคราว ผู้ฝึกงาน นักศึกษาทำงานขณะศึกษาอยู่ และพนักงานของผู้ให้บริการ หรือผู้รับเหมาช่วงของกลุ่มมิชลิน
- ผู้มีส่วนได้ส่วนเสีย (ผู้ถือหุ้นของกลุ่มมิชลิน พันธมิตร และผู้ถือสิทธิในการออกเสียงในการประชุมสามัญของบริษัทมิชลิน บุคคลที่สมัครงานในกลุ่มมิชลิน (เมื่อได้รับข้อมูลในบริบทของการสมัครนี้) สมาชิกฝ่ายธุรกิจ ฝ่ายบริหาร หรือการกำกับดูแลของหน่วยงานในกลุ่มมิชลิน ผู้รับเหมาร่วมของกลุ่มมิชลิน (ลูกค้า ซัพพลายเออร์) ตลอดจนผู้รับเหมาช่วงของผู้รับเหมาร่วม และในกรณีที่เป็นิติบุคคล สมาชิกฝ่ายธุรกิจ ฝ่ายบริหาร หรือการกำกับดูแลของกลุ่มมิชลิน ผู้รับเหมาร่วมและผู้รับเหมาช่วงตลอดจนพนักงานของผู้รับเหมาร่วมและผู้รับเหมาช่วง และตัวแทนของภาคประชาสังคม)
- บุคคลภายนอกอื่นใดที่พบเห็นการละเมิดกฎหมาย ข้อบังคับ ประมวลจริยธรรมของมิชลิน หรือหลักปฏิบัติภายใน หรือนโยบายใด ๆ ของกลุ่มมิชลิน

บุคคลที่ตกอยู่ในประเภทใดประเภทหนึ่งทีกล่าวมาข้างต้นอาจรายงานข้อมูลที่ตนได้รับทราบไม่ว่าทางตรงหรือทางอ้อมโดยมีเงื่อนไขว่าการแจ้งการกระทำคามผิดนั้นเป็นการกระทำโดยสุจริตและไม่มีการเรียกร้องค่าตอบแทนทางการเงิน ข้อมูลที่รายงานจะเป็นข้อมูลที่เกี่ยวข้องกับ

- เหตุการณ์ที่เกิดขึ้นหรือมีแนวโน้มสำคัญที่จะเกิดขึ้นภายในกลุ่มมิชลิน หรือในสถานการณ์ที่เกี่ยวข้องกับกิจกรรมทางธุรกิจใด ๆ การละเมิดกฎหมายหรือข้อบังคับ ประมวลจริยธรรมของมิชลิน หลักปฏิบัติในการต่อต้านการทุจริต การปฏิบัติตามโปรแกรมการต่อต้านการผูกขาด หลักการจัดซื้อของมิชลิน นโยบายสิทธิมนุษยชนของมิชลิน หรือนโยบายและข้อกำหนดภายในของกลุ่มมิชลิน
- หรือการคุกคาม หรือความเสียหายต่อประโยชน์ส่วนร่วม การละเมิดสิทธิมนุษยชนและเสรีภาพขั้นพื้นฐานอย่างร้ายแรง สุขภาพและความปลอดภัยของบุคคลหรือสิ่งแวดล้อม ตามที่กำหนดไว้ในนโยบายและข้อกำหนดภายในของกลุ่มมิชลิน

การแจ้งการกระทำคามผิดอาจเกี่ยวข้องกับหัวข้อต่อไปนี้

- การกระทำที่ถือว่าการต่อต้านการแข่งขันทางการค้า
- การทุจริต/การดัดสินบน/การเร่ขายอิทธิพล
- การลวงละเมิดทางเพศ
- การลวงละเมิด
- พฤติกรรมที่ไม่เหมาะสม
- สิทธิมนุษยชน (นอกเหนือจากการเลือกปฏิบัติหรือการลวงละเมิด)
- การเลือกปฏิบัติ
- การฉ้อโกง
- ผลประโยชน์ทับซ้อน
- สุขภาพและความปลอดภัย
- การรักษาความลับ
- การคุ้มครองข้อมูลส่วนบุคคล
- การโจรกรรม การก่อวินาศกรรม การก่อกวน
- สิทธิในทรัพย์สินทางปัญญา
- สิ่งแวดล้อม
- การคว่ำบาตรระหว่างประเทศ การคว่ำบาตร และการควบคุมการส่งออก
- การตอบโต้
- การละเมิดกฎหมายหรือนโยบายภายในของกลุ่มมิชลินอื่น ๆ
- ความสัมพันธ์ของพนักงานที่ซับซ้อนซึ่งไม่สามารถแก้ไขได้ในความสัมพันธ์กับผู้จัดการและ/หรือพันธมิตรการพัฒนา

สามารถดูคำจำกัดความของแต่ละประเภทโดยละเอียดได้จากภาคผนวก 1

หากได้รับข้อมูลนอกบริบทงาน ผู้แจ้งเบาะแสดังกล่าวจะต้องมีความรู้เกี่ยวกับข้อมูลดังกล่าวเป็นการส่วนตัว

ข้อมูล หรือ ข้อเท็จจริงใด ๆ ที่ไม่จัดอยู่ในประเภทใดประเภทหนึ่งทีกล่าวมาข้างต้น อาจถือว่าไม่ใช่หัวข้อสำหรับการแจ้งการกระทำคามผิดที่บันทึกไว้ใน Ethics Line หรือส่งผ่านช่องทางรายงานแบบดั้งเดิม ช่องทางใด ช่องทางหนึ่ง (หรือส่งไปยังบุคคลที่ได้รับอนุญาตตามที่กำหนดไว้ ที่นี้ด้านล่าง) และไม่อยู่ในขอบเขตของขั้นตอนนี้ หากเป็น

กรณีนี้ ผู้แจ้งเบาะแสจะได้รับการแจ้งให้ทราบ และได้รับการแนะนำให้ติดต่อไปยังบุคคลที่เหมาะสมเพื่อส่งข้อกังวลของคุณต่อไป

ตัวอย่างเช่น ระบบการแจ้งเบาะแสดของกลุ่มไม่ได้มีจุดมุ่งหมายเพื่อจัดการกับปัญหาที่เกี่ยวข้องกับการบริหารจัดการ พนักงาน (คำตอบแทน ประสิทธิภาพการทำงาน ฯลฯ) ซึ่งไม่ถือเป็นการละเมิดกฎหมาย ข้อกังวล ประเภทนี้ไม่ควรส่งต่อไปยังผู้จัดการและแผนกบุคคลเพื่อให้การจัดการต่อไป

นอกจากนี้ ข้อเท็จจริง ข้อมูล และเอกสารที่อยู่ภายใต้การรักษาความลับข้อมูลทางการแพทย์ ความลับเกี่ยวกับความสัมพันธ์ระหว่างนายความและลูกความ ความลับเกี่ยวกับการพิจารณาคดีของศาล ความลับเกี่ยวกับการสืบสวนของศาล หรือการสืบสวน หรือความลับเกี่ยวกับการป้องกันประเทศ จะไม่รวมอยู่ในขั้นตอนการแจ้งเบาะแสดของกลุ่ม

ท้ายที่สุด ขั้นตอนการแจ้งเบาะแสดของกลุ่มจะไม่ใช้กับสถานการณ์ฉุกเฉิน หรือ อันตรายร้ายแรง และอันตรายที่ใกล้จะเกิดขึ้น ในกรณีฉุกเฉิน หรืออันตรายร้ายแรงและอันตรายที่ใกล้จะเกิดขึ้น บุคคลนั้นจะถูกขอให้ใช้ทุกมาตรการ ที่จำเป็นเพื่อยุติสถานการณ์นั้น ปกป้องตนเองและบุคคลที่สาม และติดต่อประธานเจ้าหน้าที่ฝ่ายกำกับ การปฏิบัติ ตาม กฎระเบียบ (CCO) ของกลุ่ม และ/หรือผู้อำนวยการฝ่ายรักษาความปลอดภัยของกลุ่มโดยตรง

## 2. การส่งการแจ้งการกระทำผิด



ระบบแจ้งเบาะแสดของกลุ่มช่วยให้คุณสามารถรายงานเหตุการณ์หรือพฤติกรรมผ่าน

- Ethics Line ของกลุ่ม
- ช่องทางการรายงานแบบดั้งเดิม

### 2.1 การแจ้งการกระทำผิดผ่าน Ethics Line ของกลุ่ม

คุณสามารถแจ้งการกระทำผิดโดยไม่เปิดเผยตัวตนได้โดยตรงผ่าน Ethics Line ซึ่งเป็นแพลตฟอร์มสำหรับการแจ้งการกระทำผิดโดยเฉพาะและมีความปลอดภัย ให้บริการฟรีตลอด 24 ชั่วโมงทุกวัน ซึ่งบริหารจัดการโดยผู้ให้บริการ ภายนอกที่เชี่ยวชาญ (Navex Global) และอยู่ภายใต้สัญญาการเก็บรักษาข้อมูลที่เป็นความลับอย่างเคร่งครัด

แพลตฟอร์มนี้สามารถเข้าถึงได้เป็นลายลักษณ์อักษรตามที่อยู่ต่อไปนี้

<https://secure.ethicspoint.eu/domain/media/en/gui/38522/index.html>

คุณสามารถติดต่อ Ethics Line ได้ทางโทรศัพท์ตามหมายเลขที่ระบุไว้ในภาคผนวก 2

นอกจากนี้ ยังสามารถใช้ลิงก์ไปยัง Ethics Line ในอินทราเน็ตและเว็บไซต์อินเทอร์เน็ตของกลุ่มมิชลิน

### 2.2 การแจ้งการกระทำผิดผ่านช่องทางการรายงานแบบดั้งเดิม

นอกจากนี้ พนักงานกลุ่มมิชลิน ยังสามารถส่งการแจ้งการกระทำผิดทั้งเป็นลายลักษณ์อักษรหรือทางวาจาผ่าน ช่องทางการรายงานแบบดั้งเดิมตามที่ระบุไว้ในประมวลจริยธรรมของมิชลิน โดยจะต้องส่งการแจ้งการกระทำผิดไปยังบุคคลที่ได้รับอนุญาตในกลุ่มเพื่อรวบรวมและประมวลผลการแจ้งการกระทำผิดดังนี้

- ผู้อำนวยการฝ่ายบุคคลของกลุ่ม หรือผู้อำนวยการฝ่ายบุคคลระดับภูมิภาค/ระดับประเทศในฝ่ายบุคคล
- ผู้อำนวยการฝ่ายกฎหมายของกลุ่ม ผู้อำนวยการฝ่ายกฎหมายระดับภูมิภาค/ระดับประเทศ หรือประธานเจ้าหน้าที่ฝ่ายกำกับ การปฏิบัติตามกฎระเบียบในทีมกฎหมายและการปฏิบัติตามกฎระเบียบ

- ผู้อำนวยการฝ่ายรักษาความปลอดภัยกลุ่ม หรือ RRSE (ผู้อำนวยการฝ่ายความปลอดภัยและสิ่งแวดล้อมด้านความเสี่ยงระดับภูมิภาค) ในแผนกรักษาความปลอดภัย
- เจ้าหน้าที่การแจ้งการกระทำความผิดด้านจริยธรรมในบางบริษัทของกลุ่ม

(ต่อไปนี้จะเรียกว่า “บุคคลที่ได้รับอนุญาต”)

บุคคลที่ได้รับอนุญาตจะต้องปฏิบัติตามสัญญาการรักษาข้อมูลที่เป็นความลับและความเป็นกลางอย่างเคร่งครัดและมีความสามารถ อำนาจ และทรัพยากรพร้อมที่จะทำให้งานหน้าที่ของตนบรรลุผล

บุคคลที่ได้รับอนุญาตจะต้องบันทึกการแจ้งการกระทำความผิดทั้งหมดที่เกี่ยวข้องกับหมวดหมู่ใดหมวดหมู่หนึ่งที่กล่าวถึง ในข้อ 1 ไว้ใน Ethics Line

ทุกคนอาจขอคำแนะนำและ/หรือหารือข้อกังวลใด ๆ กับผู้จัดการของตน ผู้จัดการคนอื่น ๆ หรือพันธมิตรด้านการพัฒนาของตน หากข้อกังวลที่นำมาหารือกับผู้จัดการหรือพันธมิตรด้านการพัฒนานั้นอาจถือเป็นการแจ้งการกระทำความผิด ผู้จัดการหรือพันธมิตรด้านการพัฒนาจะสนับสนุนให้ผู้แจ้งเบาะแสรายงานปัญหานั้น ผ่านทาง Ethics Line หรือโดยการติดต่อบุคคลที่ได้รับอนุญาต

การแจ้งการกระทำความผิดใด ๆ ที่ได้รับจากบุคคล หรือแผนกอื่น ๆ จะต้องส่งต่อโดยเร็วและไม่เปิดเผยไปยังบุคคลที่ได้รับอนุญาต หรือบันทึกไว้โดยตรงใน Ethics Line

เนื่องจากการใช้ขั้นตอนการแจ้งเบาะแสของกลุ่มเป็นทางเลือก จึงไม่มีการลงโทษบุคคลที่ไม่ต้องการใช้งานขั้นตอนดังกล่าว

### 2.3 พนักงานกับการเข้าถึงการแจ้งการกระทำความผิด

เฉพาะประธานเจ้าหน้าที่ฝ่ายปฏิบัติตามกฎระเบียบและบุคคลที่ได้รับมอบหมายในทีมเท่านั้นที่สามารถเข้าถึง การแจ้งการกระทำความผิดทั้งหมดที่บันทึกไว้ใน Ethics Line ในระดับกลุ่ม

ผู้จัดการด้านความเสี่ยง ความปลอดภัย และสิ่งแวดล้อมระดับภูมิภาค (RRSE) ซึ่งทำหน้าที่รายงานตรงต่อแผนกการเตรียมการปกป้องและการป้องกันองค์กรของกลุ่ม (Group Anticipation Prevention and Protection Corporate Direction (DCAPP)) และบุคคลใด ๆ ที่ได้รับแต่งตั้งอย่างเป็นทางการให้เป็นผู้ช่วย หากมี ก็ สามารถเข้าถึงการแจ้งการกระทำความผิดจากประเทศในภูมิภาคของตนได้เช่นกัน

บุคคลทั้งหมดเหล่านี้ถือเป็นบุคคลที่ได้รับอนุญาต ดังนั้นจะต้องมีปฏิบัติตามสัญญาการรักษาข้อมูลที่เป็นความลับและความเป็นกลางอย่างเคร่งครัดและมีความสามารถ อำนาจ และทรัพยากรเพื่อทำให้งานหน้าที่ของตนบรรลุผล

### 2.4 เนื้อหาของการแจ้งการกระทำความผิด

ผู้แจ้งเบาะแสะจะต้องให้ข้อมูลและรายละเอียดที่ตนทราบเพื่อยืนยันการแจ้งการกระทำความผิดของตน

ข้อมูลที่จะต้องมีเป็นข้อเท็จจริงและเชื่อมโยงกับวัตถุประสงค์ของการแจ้งการกระทำความผิดโดยตรง

ยิ่งผู้แจ้งเบาะแสะให้ข้อมูลและองค์ประกอบที่ชัดเจนและเป็นข้อเท็จจริงมากเท่าไร ไม่ว่าจะในรูปแบบหรือสื่อใด การประมวลผลการแจ้งการกระทำความผิดก็จะดำเนินการได้ยิ่งง่ายมากขึ้นเท่านั้น

รายการข้อมูลที่เป็นประโยชน์ในการประมวลผลการแจ้งการกระทำความผิดมีให้ในภาคผนวก 3 เป็นตัวอย่าง

Ethics Line จะจัดเตรียมแบบฟอร์มให้กับผู้แจ้งเบาะแสะเพื่อแนะนำข้อมูลที่ต้องจัดเตรียม

หากไม่แน่ใจเกี่ยวกับข้อเท็จจริง ผู้แจ้งเบาะแสะควรระบุตัวตนไม่แน่ใจ

หากตระหนักว่าตนได้รับข้อเท็จจริงผิดหลังจากที่ได้แจ้งการกระทำความผิดแล้ว ผู้แจ้งเบาะแสะจะต้องรีบแก้ไขโดยทันทีที่ทราบ

## 2.5 การจัดการกับการแจ้งการกระทำผิดที่ไม่เปิดเผยตัวตน

คุณสามารถส่งการแจ้งการกระทำผิดโดยไม่เปิดเผยตัวตนทาง Ethics Line

ผู้แจ้งเบาะแสที่ไม่เปิดเผยตัวตนอาจให้ที่อยู่อีเมลบนแพลตฟอร์ม Ethics Line ซึ่งในทางเทคนิคแล้ว ผู้ให้บริการคือ Navex Global จะกำหนดให้เป็นนิรนามโดยสิ้นเชิงเพื่อสื่อสารกับผู้แจ้งเบาะแสในขณะที่รักษาความเป็นนิรนามเอาไว้

หากผู้แจ้งเบาะแสที่ไม่เปิดเผยตัวตนไม่ได้ให้ที่อยู่อีเมล ผู้แจ้งเบาะแสะจะถูกขอให้เข้าสู่ระบบ Ethics Line อย่างสม่ำเสมอเพื่อติดตามสถานะของการแจ้งการกระทำผิด และให้ข้อมูลเพิ่มเติมที่จำเป็น

ผู้แจ้งเบาะแสะจะได้รับแจ้งให้ทราบหากการไม่เปิดเผยตัวตนนั้นทำให้ไม่สามารถดำเนินการแจ้งการกระทำผิดได้

เพื่อให้การแจ้งการกระทำผิดมีการดำเนินการได้อย่างมีประสิทธิภาพ มีประสิทธิภาพ มีขบวนการสิทธิในการขอให้ผู้แจ้งเบาะแสะ ยกเลิกการไม่เปิดเผยตัวตนและขอให้เปิดเผยตัวตน โดยผู้แจ้งเบาะแสะสามารถที่จะยอมรับ หรือ ปฏิเสธ ได้ โดยเสรี และจะได้รับการแจ้งให้ทราบหากการปฏิเสธนั้นทำให้ไม่สามารถดำเนินการแจ้งการกระทำผิดได้

## 3. การประมวลผลการแจ้งการกระทำผิด

### ก. หลักการพื้นฐาน

คณะกรรมการจริยธรรมของกลุ่มจะต้องปฏิบัติตามหลักการพื้นฐานที่มีรายละเอียดดังต่อไปนี้

การส่งการแจ้งการกระทำผิดทั้งหมดจะต้องดำเนินการโดยไม่หวังผลประโยชน์ (โดยสุจริต) และไม่มี การเรียกรับ ค่าตอบแทนโดยตรง)

สิ่งสำคัญคือ ต้องไม่ลืมว่า ในบริบทของขั้นตอนการแจ้งเบาะแสนั้น กลุ่มมิชลินไม่มีเจตนาที่จะเสนอข้อแลกเปลี่ยนหรือค่าตอบแทนทางการเงินใด ๆ เพื่อเป็นการยกย่องชมเชย หรือการเลื่อนขั้นเลื่อนตำแหน่งใด ๆ ให้แก่ผู้แจ้งเบาะแสะสำหรับการแจ้งการกระทำผิด

การแจ้งการกระทำผิดทั้งหมดจะได้รับการตรวจสอบอย่างเป็นธรรม

หลักการสันนิษฐานว่าบริสุทธิ์ การเคารพต่อการรักษาข้อมูลที่เป็นความลับ การปกป้องความเป็นส่วนตัว และการปกป้องชื่อเสียงของบุคคลจะถูกนำมาใช้ตลอดขั้นตอนการประมวลผลการแจ้งการกระทำผิด

การตัดสินใจทั้งหมดเกี่ยวกับการแจ้งการกระทำผิด ( การรับ การแต่งตั้งผู้ตรวจสอบ การตัดสินใจหลังจากการสืบสวน) จะดำเนินการแบบเพื่อนร่วมงาน

วิธีการที่ใช้ในการตรวจสอบความถูกต้องของข้อมูลและเหตุการณ์ที่รายงานจะต้องมีความสมเหตุสมผล และได้สัดส่วนกับความจริงจังของข้อกล่าวหาในการแจ้งการกระทำผิด

เมื่อมีการประมวลผลการแจ้งการกระทำผิด

กลุ่มมิชลินจะให้ความสำคัญอย่างยิ่งต่อการเก็บรักษาข้อมูลที่เป็นความลับ

เงื่อนไขในการรวบรวมและประมวลผลการแจ้งการกระทำผิดจึงเป็นการรับประกันว่าตัวตนของผู้แจ้ง

เบาะแสะและรายละเอียดทั้งหมดที่มีแนวโน้มที่จะเปิดเผยตัวตนของผู้แจ้งเบาะแสะ บุคคลที่ตกเป็นเป้าหมายของ

การแจ้งการกระทำผิด บุคคลที่สามใด ๆ ที่กล่าวถึงในการแจ้งการกระทำผิด

และข้อมูลที่รวบรวมขณะประมวลผล

การแจ้งการกระทำผิดจะได้รับการเก็บรักษาไว้เป็นความลับอย่างเคร่งครัด

บุคคลที่ได้รับอนุญาตและผู้ตรวจสอบจะต้องรักษาข้อมูลตัวตนของผู้แจ้งเบาะแสะ หัวข้อการแจ้งการกระทำผิด

และ ตัวตนของบุคคลที่เกี่ยวข้อง (ทั้งผู้ที่เกี่ยวข้องและพยาน) ให้เป็นความลับอย่างเคร่งครัด

ซึ่งอยู่ภายใต้สัญญาการเก็บรักษาข้อมูลที่เป็นความลับที่เสริมให้เคร่งครัดยิ่งขึ้น



การเปิดเผยข้อมูลตัวตนของผู้แจ้งเบาะแสอื่นใดซึ่งเป็นส่วน  
ของการสืบสวนจะต้องกระทำโดยได้รับความยินยอมอย่างชัดแจ้งจากผู้แจ้งเบาะแส

อย่างไรก็ตาม ข้อมูลนี้อาจมีการสื่อสารไปยังศาลหรือหน่วยงานราชการภายใต้เงื่อนไขที่กำหนดโดยกฎหมายที่  
บังคับใช้ ผู้แจ้งเบาะแสจะได้รับแจ้งให้ทราบในเรื่องนี้โดยที่ไม่ทำให้ศาลหรือขั้นตอนราชการเสียหาย

ผู้ตรวจสอบจะต้องมีความยุติธรรม มีความสามารถ อ่านาหน้าที และทรัพยากรเพียงพอในการปฏิบัติหน้าที่  
และต้อง ปฏิบัติตามข้อกำหนดภายในเกี่ยวกับการสืบสวน ดังนั้น  
ผู้ตรวจสอบจึงต้องเข้ารับการอบรมหลักสูตรเฉพาะเพื่อให้สามารถปฏิบัติหน้าที่ดังกล่าวได้อย่างมีประสิทธิภาพ

ความขัดแย้งทางผลประโยชน์ที่เกี่ยวข้องกับบุคคลที่ได้รับอนุญาต ผู้ตรวจสอบ และสมาชิกของคณะกรรมการ  
จริยธรรมในการตัดสินที่อาจมีขึ้น จะได้รับการพิจารณาอย่างรอบคอบ และใช้มาตรการที่เหมาะสม หากจำเป็น

หากมีการกล่าวถึงบุคคลที่ได้รับอนุญาตในการแจ้งการกระทำความผิด ขั้นตอนภายในที่นำมาใช้จะทำให้มั่นใจ  
ว่าบุคคล ที่ได้รับอนุญาตนั้นไม่สามารถเข้าถึงการแจ้งการกระทำความผิดได้  
และการแจ้งการกระทำความผิดจะถูกส่งไปยังแผนกที่เป็นกลางและจะได้รับการประมวลผลจากแผนกนี้

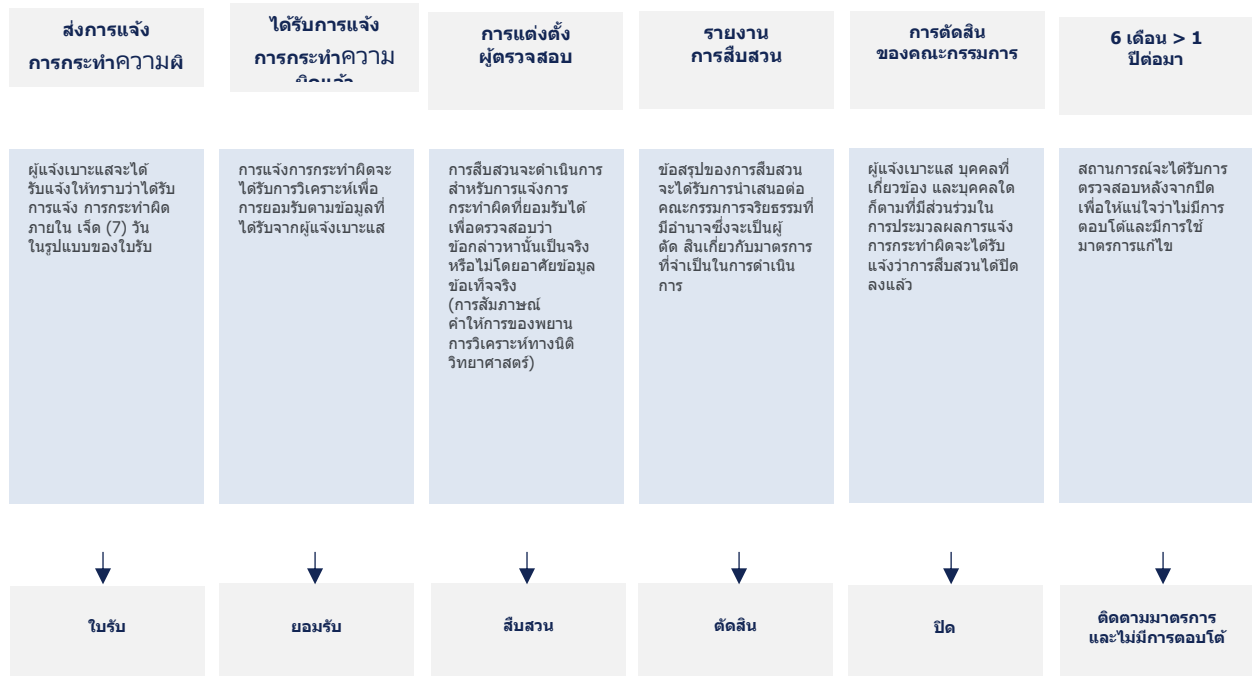
## **ข. ขั้นตอนหลักสำหรับการประมวลผลการแจ้งการกระทำความผิด**

ขั้นตอนหลักสำหรับการประมวลผลการแจ้งการกระทำความผิดมีดังนี้

- ยืนยันการรับแจ้ง
- การตรวจสอบการยอมรับการแจ้งการกระทำความผิด
- แต่งตั้งผู้ตรวจสอบ
- ดำเนินการสืบสวนภายใน
- การตัดสินใจหลังจากการสืบสวน
- การรายงานผลแก่ผู้แจ้งเบาะแสและผู้ที่เกี่ยวข้องในการสืบสวน
- การปิดการแจ้งการกระทำความผิด
- การเก็บข้อมูลเข้าคลังข้อมูล

แผนภาพต่อไปนี้เป็นขั้นตอนการประมวลผลการแจ้งการกระทำผิด

## ขั้นตอนการประมวลผลการแจ้งการกระทำผิด



รายละเอียดของแต่ละขั้นตอนอธิบายไว้ด้านล่าง

### การยืนยันการรับแจ้งเบาะแส

ผู้แจ้งเบาะแสจะได้รับ การยืนยัน เป็นลายลักษณ์อักษรว่าเบาะแสได้ถูกนำเข้าสู่ระบบรับแจ้งแล้วอย่างช้าที่สุดภายในเจ็ด (7) วันทำการ

การยืนยันจะถูกส่งออกจากรายบุคคลที่ได้รับอนุญาตหรือจาก Ethics Line

การยืนยันการรับเบาะแสไม่ถือว่าการยอมรับว่ามี การกระทำผิดจริง

### การตรวจสอบการยอมรับการแจ้งการกระทำผิด

การแจ้งการกระทำผิดทั้งหมดที่ได้รับจะถูกนำเข้าสู่ขั้นตอนเบื้องต้นเพื่อตรวจสอบว่ามีมูลสามารถยอมรับได้หรือไม่ ซึ่งเป็นการดำเนินการเพื่อให้แน่ใจว่า

- การแจ้งเบาะแสดังกล่าวเป็นไปตามขอบเขตของขั้นตอน (หมวดหมู่ที่ระบุไว้ในข้อ 1)
- การแจ้งเบาะแสดังกล่าวเป็นกระทำโดยสุจริตและไม่แสวงหาการค่าตอบแทนทางการเงิน
- ข้อมูลหรือเหตุการณ์ที่รายงานนั้นมีมูลความจริง มีวัตถุประสงค์ และมีข้อมูลเพียงพอที่จะเปิดการสืบสวน

จากนั้น จะบันทึกการตัดสินใจรับแจ้งไว้ใน Ethics Line และผู้แจ้งเบาะแสจะได้รับแจ้งให้ทราบสถานะการรับแจ้งการตัดสินใจว่าจะยอมรับการแจ้งเบาะแสดังกล่าวหรือไม่นั้นจะต้องดำเนินการร่วมกัน

การตัดสินใจนี้จะดำเนินการโดยคณะกรรมการจริยธรรมที่มีอำนาจ (ในระดับภูมิภาค/ระดับประเทศ หรือระดับกลุ่ม) ในคณะกรรมการเฉพาะกิจที่ประกอบด้วยอย่างน้อย RRSE ผู้อำนวยการฝ่ายกฎหมายระดับภูมิภาค/ระดับประเทศ และ/หรือ เจ้าหน้าที่จริยธรรมและการปฏิบัติตามกฎระเบียบระดับภูมิภาค/ระดับประเทศ และผู้อำนวยการฝ่ายบุคคลระดับภูมิภาค/ประเทศ หากจำเป็น บุคคลที่ได้รับอนุญาตทุกคน

หากมีความเห็นที่แตกต่างกัน กรณีดังกล่าวจะถูกส่งต่อไปยังประธานเจ้าหน้าที่ฝ่ายปฏิบัติการปฏิบัติตามกฎระเบียบ และ/หรือ คณะกรรมการจริยธรรมของกลุ่ม

การแจ้งการกระทำความผิดอาจได้รับการพิจารณาว่าไม่สามารถยอมรับได้ หาก

- ผู้แจ้งเบาะแสหรือหัวข้อการแจ้งการกระทำความผิดไม่อยู่ในขอบเขตของขั้นตอนนี้ (ข้อ 1)
- ผู้แจ้งเบาะแสระทำการโดยไม่สุจริตหรือแสวงหาค่าตอบแทนทางการเงิน

หากข้อมูลที่มีอยู่ในการแจ้งการกระทำความผิดเป็นเรื่องของการรายงานต่อหน่วยงานภายนอก และ/หรือการดำเนินการ ทางศาล (อนุญาโตตุลาการ การไกล่เกลี่ย คำสั่งห้าม ฯลฯ) และ/หรือได้รับการเปิดเผยต่อสาธารณะ โดยหลักการ แล้วการแจ้งการกระทำความผิดดังกล่าวจะไม่ได้รับการยอมรับ อย่างไรก็ตาม กลุ่มมิชลินขอสงวนสิทธิ์ในการตรวจสอบ และดำเนินมาตรการแก้ไข หากมี

นอกจากนี้ เนื่องจากมีการห้ามมิให้รวมข้อมูลบางอย่างไว้ในการแจ้งการกระทำความผิด กลุ่มมิชลินจึงขอสงวนสิทธิ์ที่จะไม่ ดำเนินการเกี่ยวกับการแจ้งการกระทำความผิดหาก

- ผู้แจ้งเบาะแสดำเนินการเปิดเผยเหตุการณ์ ข้อมูล หรือเอกสาร ไม่ว่าจะในรูปแบบใดหรือในสื่อใด ๆ ที่เป็นความลับด้านการป้องกันประเทศ ความลับทางการแพทย์ หรือความลับเกี่ยวกับความสัมพันธ์ระหว่างทนายความ และ ลูกความ เว้นแต่จะเป็นของตัวเอง เช่น การพูดคุยกับทนายความของตนหรือข้อมูลทางการแพทย์ส่วนบุคคลของตน
- ผู้แจ้งเบาะแสดำเนินการให้ข้อมูลที่ไม่ได้มาซึ่งตามกฎหมาย หรือได้มาโดยการละเมิดข้อผูกพันตามสัญญา
- สุตท้าย กลุ่มมิชลินขอสงวนสิทธิ์ที่จะไม่ดำเนินการแจ้งการกระทำความผิด หาก
- รายละเอียดข้อเท็จจริงของการแจ้งการกระทำความผิดโดยไม่เปิดเผยตัวตนนั้นมีรายละเอียดไม่เพียงพอ แม้ว่า ผู้แจ้งเบาะแสดังกล่าวจะขอให้นำข้อมูลที่ชัดเจนยิ่งขึ้นก็ตาม
- การแจ้งการกระทำความผิดประกอบด้วยข้อมูลที่อาจก่อให้เกิดอาชญากรรมหรือความผิดที่กลุ่มมิชลินมีหน้าที่ตามกฎหมายที่จะต้องส่งต่อไปยังหน่วยงานที่เกี่ยวข้อง

ผู้แจ้งเบาะแสดังกล่าวจะได้รับแจ้งให้ทราบว่าการแจ้งเบาะแสระทำการกระทำความผิดของตนไม่ได้รับการยอมรับ และเหตุผลของการไม่ยอมรับนั้น

หากเป็นไปได้ ผู้แจ้งเบาะแสดังกล่าวจะถูกส่งต่อไปยังผู้ติดต่อรายอื่น เพื่อให้สามารถจัดการกับข้อกังวลของตนต่อไป

### การแต่งตั้งผู้ตรวจสอบ

หากการแจ้งการกระทำความผิดได้รับการพิจารณาว่ายอมรับได้ คณะกรรมการจริยธรรมที่เกี่ยวข้องจะแต่งตั้งผู้ตรวจสอบ

ขั้นตอนนี้ช่วยให้มั่นใจว่าผู้ตรวจสอบมีความเป็นกลางและมีความสามารถ อำนาจ และวิธีการเพียงพอในการปฏิบัติภารกิจของตน และได้ผ่านการฝึกอบรมสำหรับวิธีปฏิบัติสำหรับการสืบสวนโดยเฉพาะ นอกจากนี้ คณะกรรมการจริยธรรมที่เกี่ยวข้องยังต้องตรวจสอบให้แน่ใจด้วยอีกว่าผู้ตรวจสอบที่ได้รับการแต่งตั้งนั้นไม่อยู่ในสถานการณ์ที่มีความขัดแย้งทางผลประโยชน์ที่เกี่ยวข้องกับการแจ้งการกระทำความผิดที่จะต้องดำเนินการสืบสวน

สามารถขอความช่วยเหลือจากผู้ให้บริการภายนอกที่ได้รับอนุมัติเฉพาะทางได้ หากจำเป็น

### การดำเนินการสืบสวนภายใน

หากการแจ้งการกระทำความผิดได้รับการพิจารณาว่ายอมรับได้ การแจ้งการกระทำความผิดนั้นจะได้รับการดำเนินการตาม ขั้นตอนเพื่อตรวจสอบความถูกต้องของข้อมูล

ผู้แจ้งเบาะแสดังกล่าวจะได้รับแจ้งให้ทราบว่าการแจ้งเบาะแสดังกล่าวมีการกระทำความผิดของตนนั้นได้รับการยอมรับและการสืบสวนจะเริ่มต้นขึ้น

มาตรการชั่วคราวบางมาตรการอาจจำเป็นต้องใช้ขณะดำเนินการประมวลผลการแจ้งการกระทำความผิด เพื่อรักษา หลักฐาน ปกป้องสุขภาพและความปลอดภัยของบุคคล และ/หรือหลีกเลี่ยงมาตรการตอบโต้ บุคคลที่เกี่ยวข้องกับการใช้มาตรการดังกล่าว ทุกคนจะต้องปฏิบัติตามสัญญาการรักษาข้อมูลให้เป็นความลับอย่างเคร่งครัด

การแจ้งการกระทำความผิดอาจถูกสื่อสารไปยังบริษัทอื่นของกลุ่มมิชลินโดยเก็บเป็นความลับเพื่อดำเนินการตรวจสอบข้อเท็จจริงที่กล่าวหา ทั้งนี้ขึ้นอยู่กับลักษณะหรือระดับความร้ายแรงของความผิดที่ถูกกล่าวหา

เพื่อหลีกเลี่ยงไม่ให้เกิดการแทรกแซงใด ๆ ผู้แจ้งเบาะแสจะต้องไม่ดำเนินการสืบสวนด้วยตนเอง และต้องเคารพต่อการรักษาความลับของการแจ้งการกระทำความผิด

ผู้แจ้งเบาะแสดังกล่าวจะต้องแจ้งให้ผู้ตรวจสอบทราบ หาก ก่อนที่จะให้ข้อเสนอแนะใด ๆ เกี่ยวกับผลการสืบสวน ดนตัดสินใจที่จะส่งเรื่องไปยังหน่วยงานภายนอก และ/หรือ เริ่มต้นการดำเนินการทางกฎหมาย หรือสิ่งอื่นที่คล้ายคลึงกัน (อนุญาโตตุลาการ การไกล่เกลี่ย คำสั่งห้าม ฯลฯ...) และ/หรือเปิดเผยต่อสาธารณะ ในกรณีนี้ กลุ่มมิชลินขอสงวนสิทธิ์ในการระงับการสืบสวนภายใน

บุคคลที่เกี่ยวข้องกับการแจ้งการกระทำความผิดที่ได้รับการยอมรับจะต้องได้รับการแจ้งให้ทราบถึงลักษณะของข้อกล่าวหาที่เกี่ยวข้องกับตนในเวลาที่เหมาะสมหลังจากการตัดสินใจยอมรับ ผู้รับการแจ้งการกระทำความผิดและหน่วยงานที่รับผิดชอบการประมวลผลรวมทั้งขั้นตอนในการใช้สิทธิเข้าถึงข้อมูลส่วนบุคคลที่เกี่ยวข้องกับตนตามระเบียบคุ้มครองข้อมูลทั่วไป (ระเบียบ (EU) 2016/679 ของรัฐสภายุโรปและคณะมนตรี ลงวันที่ 27 เมษายน 2016) ข้อมูลนี้อาจล่าช้าหากจำเป็น เช่น เพื่อตรวจสอบข้อเท็จจริง เก็บรักษาหลักฐาน ปกป้องบุคคล หรือติดต่อ หน่วยงานท้องถิ่น

ผู้ที่เกี่ยวข้องอาจถูกขอให้จัดหาข้อมูลหรือเข้าร่วมการสัมภาษณ์อย่างน้อยหนึ่งครั้ง เราหวังว่าจะได้รับความร่วมมืออย่างเต็มที่ภายใต้หน้าที่แห่งความรับผิดชอบต่อการสัมภาษณ์นี้มีเพียงวัตถุประสงค์เดียวคือตรวจสอบความถูกต้องของ ข้อมูลที่ระบุในการแจ้งการกระทำความผิด

อย่างไรก็ตาม บุคคลที่เกี่ยวข้องไม่อาจขอข้อมูลเกี่ยวกับตัวตนของผู้แจ้งเบาะแส หรือบุคคลที่สามที่กล่าวถึงในการแจ้งการกระทำความผิดได้

คำร้องขอความร่วมมือจากพนักงานกลุ่มมิชลินหรือจากบุคคลที่สามจะถือว่าเป็นความลับอย่างเคร่งครัดรวมทั้งเนื้อหาของข้อมูล หรือเหตุการณ์ที่แจ้ง

### การตัดสินใจหลังการสืบสวน

เมื่อการสืบสวนสิ้นสุดลง ผู้ตรวจสอบจะนำเสนอข้อสรุปต่อคณะกรรมการจริยธรรมที่มีอำนาจ (ระดับภูมิภาค / ระดับประเทศ ระดับกลุ่ม)

ตามรายงานการสืบสวน โดยพิจารณาว่าการแจ้งการกระทำความผิดนั้นได้รับการยืนยัน ยืนยันบางส่วน หรือไม่ได้รับการยืนยันหรือไม่ คณะกรรมการจริยธรรมที่มีอำนาจจะตัดสินใจ โดยจะตกลงกับนิติบุคคลของกลุ่มมิชลินที่เกี่ยวข้องหากจำเป็น เกี่ยวกับมาตรการที่จำเป็นในการดำเนินการ

มาตรการเหล่านี้จะดำเนินการตามกฎหมายท้องถิ่นที่บังคับใช้ และอาจรวมถึงการลงโทษทางวินัย การนำกฎหมายในมาใช้ หรือแก้ไขกฎหมายใน การปรับโครงสร้างการปฏิบัติงานหรือแผนก การฝึกอบรมและ/ หรือการดำเนินคดีทางกฎหมาย

คณะกรรมการจริยธรรมที่เกี่ยวข้องมีหน้าที่รับผิดชอบในการตรวจสอบว่ามาตรการเหล่านี้ได้รับการปฏิบัติอย่างมีประสิทธิภาพโดยหน่วยงานที่เกี่ยวข้อง

### รายงานความคืบหน้าของการสืบสวนให้กับผู้แจ้งเบาะแส

ผู้แจ้งเบาะแสดังกล่าวจะได้รับแจ้งเป็นลายลักษณ์อักษรอย่างสม่ำเสมอถึงพัฒนาการในการประมวลผลการแจ้งการกระทำผิด (มาตรการที่วางแผนหรือใช้เพื่อประเมินความถูกต้องของข้อมูลและข้อเท็จจริงที่ระบุในการแจ้งการกระทำความผิด) และภายในระยะเวลาที่เหมาะสมซึ่งต้องไม่เกินสาม (3) เดือน จากการรับการแจ้งการกระทำความผิด

เวลาที่ใช้ในการประมวลผลการแจ้งการกระทำผิดจะแตกต่างกันไป ทั้งนี้ขึ้นอยู่กับความซับซ้อนของข้อเท็จจริงที่รายงานและลักษณะของข้อมูลที่ได้รับ

ระดับข้อมูลที่ให้อาจแตกต่างกันไปตามกฎหมายท้องถิ่นที่เกี่ยวข้อง

ผู้แจ้งเบาะแสจะได้รับแจ้งให้ทราบด้วยเช่นกันหากพบว่าการแจ้งการกระทำผิดนั้นไม่มีมูล

#### การปิดการแจ้งการกระทำผิด

เมื่อการสืบสวนสิ้นสุดลง ผู้แจ้งเบาะแสและบุคคลที่มีส่วนเกี่ยวข้องในการแจ้งการกระทำผิดจะได้รับแจ้งว่าการสืบสวนได้ปิดลงแล้ว ไม่ว่าจะการแจ้งการกระทำผิดได้รับการยืนยัน ยืนยันบางส่วน หรือไม่ได้รับการยืนยัน และ ตามความเหมาะสม มาตรการใด ๆ ที่นำมาใช้ ตามข้อผูกพันในการเก็บรักษาข้อมูลที่เป็นความลับ

ข้อมูลนี้จะส่งให้ทาง Ethics Line และ/หรือทางจดหมายหรืออีเมล และในบางกรณี ในระหว่างการสนทนาโดยตรงกับผู้แจ้งเบาะแส และบุคคลที่เกี่ยวข้อง

ผู้ที่มีส่วนร่วมในการสืบสวนจะได้รับแจ้งให้ทราบทางไปรษณีย์หรืออีเมลว่าการแจ้งการกระทำผิดได้ปิดลงแล้ว

#### การจัดการข้อมูลส่วนบุคคลและการเก็บเข้าถึงข้อมูล

ระบบการแจ้งเบาะแสของกลุ่มจะเกี่ยวข้องกับการรวบรวมและการประมวลผลข้อมูลส่วนบุคคลตามเงื่อนไขที่ได้อธิบายไว้ในนโยบายการคุ้มครองข้อมูลส่วนบุคคลซึ่งสามารถดูได้บนเว็บไซต์ Ethics Line และมีรายละเอียดอยู่ในภาคผนวก 4

การแจ้งการกระทำผิด เอกสาร และ ข้อมูลใด ๆ ที่สื่อสาร ซึ่งเป็นส่วนหนึ่งของการแจ้งการกระทำผิด จะถูกทำลายหรือเก็บเข้าถึงข้อมูลโดยไม่เปิดเผยตัวตนตามขั้นตอนที่อธิบายไว้ในภาคผนวก 4

## 4. ห้ามการตอบโต้



ผู้แจ้งเบาะแสได้รับการคุ้มครองจากการถูกตอบโต้จากการเข้าแจ้งเบาะแสว่ามี การกระทำผิด รวมถึงหากเหตุการณ์และข้อมูลยังไม่ได้รับการพิสูจน์ว่ามีความถูกต้อง ไม่ได้รับการพิสูจน์อย่างเพียงพอ ไม่ได้รับการพิสูจน์ หรือไม่นำไปสู่การดำเนินการใด ๆ มาตรการที่พิจารณาว่าเป็นการตอบโต้จะกำหนดโดยกฎหมายท้องถิ่นที่บังคับใช้

ตัวอย่าง มาตรการต่อไปนี้อาจถือเป็นการตอบโต้

- การลงโทษทางวินัย หรือการไล่ผู้แจ้งเบาะแสออกเมื่อถูกว่าจ้างโดยกลุ่มมิชลิน
- การยุติข้อตกลงในการจัดหาสินค้าหรือบริการที่ทำกับผู้แจ้งเบาะแสในฐานะลูกค้า ซัพพลายเออร์ หรือพันธมิตรของกลุ่มมิชลิน
- หรือการทำลายชื่อเสียงของผู้แจ้งเบาะแส

นอกจากนี้ ห้ามมิให้มีการตอบโต้ต่อ

- บุคคลหรือองค์กรที่ให้ความช่วยเหลือผู้แจ้งเบาะแสในการแจ้งการกระทำผิด และ/หรือมีส่วนร่วมในการประมวลผลโดยให้การเป็นพยานในระหว่างการสืบสวนภายใน
- บุคคล เนื่องจากมีความสัมพันธ์กับผู้แจ้งเบาะแส
- หน่วยงานที่ผู้แจ้งเบาะแสเป็นผู้ดูแล ซึ่งทำงาน หรือเกี่ยวข้องกันในบริบทงาน
- บุคคลที่เกี่ยวข้องใด ๆ เมื่อการสืบสวนได้แสดงให้เห็นว่าขอกกล่าวหาไม่ได้รับการพิสูจน์

บุคคลใดก็ตามที่คิดว่าตนเองได้รับการตอบโต้จากการแจ้งการกระทำผิดหรือมีส่วนร่วมในการสืบสวนขอให้อายงาน เรื่องนี้ต่อ Ethics Line หรือบุคคลที่ได้รับอนุญาต

ในทางกลับกัน ยกเว้นในกรณีที่เป็นการอันตรายเป็นอันตราหรือที่ใกล้เคียงเป็นอันตราต่อผลประโยชน์ส่วนรวม ผู้แจ้งเบาะแสไม่สามารถอ้างสิทธิ์ในการได้รับการคุ้มครองได้หากการรายงานของตนถูกเผยแพร่ต่อสาธารณะจากการกระทำของตนเอง โดยเฉพาะอย่างยิ่งการเผยแพร่ผ่านสื่อ ไม่ว่าจะเป็นสื่อใดก็ตาม หรือ โดยการเผยแพร่บนเครือข่ายสังคม

ท้ายที่สุด ผู้แจ้งเบาะแสที่แจ้งการกระทำ ความผิด โดยไม่สุจริต โดยเฉพาะอย่างยิ่งเมื่อรายงานนั้นมีเจตนาทำลายชื่อเสียงของ บุคคลที่เกี่ยวข้อง หรือในกรณีที่มีการแจ้งการกระทำ ความผิดอันเป็นเท็จ ผู้แจ้งเบาะแสรายนั้น จะต้องได้รับการลงโทษทางวินัย และถูกดำเนิน คดีทางกฎหมาย

## 5. การใช้ระบบอย่างมีความรับผิดชอบ



กลุ่มมิชลินให้ความสำคัญกับการแจ้งเบาะแสรายการกระทำ ความผิดเป็นอย่างมาก และจะตรวจสอบให้แน่ใจว่าการแจ้งเบาะแสรายการกระทำ ความผิดนั้น ได้รับการประมวลผลอย่างมีประสิทธิภาพตามขั้นตอนซึ่งมีจุดมุ่งหมายเพื่อปกป้องสิทธิของบุคคล

ดังนั้น

- การแจ้งการกระทำ ความผิดโดยไม่สุจริต
- การแจ้งการกระทำ ความผิด โดยมีจุดประสงค์เพื่อรับ ค่าตอบแทนทางการเงิน เมื่อไม่ได้ระบุไว้ในข้อบังคับท้องถิ่น
- การแจ้งการกระทำ ความผิดเพื่อทำร้ายผู้อื่นโดยเจตนา
- รวมถึงข้อมูลในการแจ้งการกระทำ ความผิดที่เป็นสิ่งต้องห้าม และ/หรือได้มาโดยผิดกฎหมาย หรือฝ่าฝืน ภาวะ ผูกพันตามสัญญา
- การขัดขวางการแจ้งการกระทำ ความผิด หรือการประมวลผลโดยการกระทำ หรือการไม่ดำเนินการ
- ละเมิดภาระหน้าที่ในการรักษาข้อมูลที่เป็นความลับอย่างเคร่งครัดที่เกี่ยวข้องกับการรับ การประมวลผล หรือการเก็บการแจ้งการกระทำ ความผิดเข้าคลังข้อมูล
- การตอบโต้ พยายาม หรือขู่ว่าจะตอบโต้

อาจส่งผลให้มีการลงโทษจนถึงและรวมถึงการเลิกจ้างและ/หรือการดำเนินคดีทางกฎหมาย

การใช้ระบบจะไม่ทำให้ผู้แจ้งเบาะแสรายการกระทำ ความผิดได้รับการลงโทษใดๆ หากสื่อสารโดยสุจริต ไม่มีเจตนาที่จะทำร้ายผู้ใด และให้ข้อมูลคิดว่าครบถ้วน และถูกต้อง ซึ่งอาจเชื่อได้อย่างสมเหตุสมผลว่าข้อมูลนั้นเป็นความจริง แม้ว่าข้อเท็จจริงนั้นจะได้รับการพิสูจน์ภายหลังว่าไม่ถูกต้องหรือไม่มีการติดตาม

## 6. การปรับปรุงขั้นตอนให้เป็นปัจจุบัน

มิชลินมีสิทธิ์ที่จะปรับปรุงขั้นตอนนี้อย่างสม่ำเสมอ

พนักงานทุกคนของกลุ่มมิชลิน ตลอดจนลูกค้า ซัพพลายเออร์ และผู้มีส่วนได้ส่วนเสียจะได้รับทราบเวอร์ชันใหม่ ใดๆ ตามกฎหมายท้องถิ่นที่เกี่ยวข้อง

เวอร์ชันที่ใช้ มีให้ในเว็บไซต์ของกลุ่มมิชลิน:

## ภาคผนวก 1 – หมวดหมู่ที่สามารถเข้าถึงได้ในระบบการแจ้งเบาะแสของกลุ่ม

หมวดหมู่	คำนิยาม
<b>แนวปฏิบัติเกี่ยวกับการแข่งขันทางการค้า</b>	<p>การกระทำใดๆ ที่ขัดต่อกฎหมายและกฎระเบียบที่เกี่ยวข้องกับการแข่งขันทางการค้า ตัวอย่าง: ความตกลง การร่วมมือ และ/หรือการเตรียมการใดๆ ที่ทำกับบริษัทคู่แข่งทั้งที่ทำด้วยวาจาหรือลายลักษณ์อักษร และ/หรือผ่านทางตัวกลางเพื่อกำหนดเงื่อนไขทางการค้าหรือตริงราคา; กำหนดเงื่อนไขต่างๆ ในเชิงบังคับผู้แทนจำหน่าย หรือร้านค้าส่งในลักษณะกำหนดราคาขายปลีก หรือวิธีปฏิบัติใดๆ ที่ส่งผลต่อการกีดกันคู่แข่ง คว้าบาตรซ์พพลายเออร์หรือลูกค้า; การตกลงแบ่งเขตแบ่งตลาด หรือประเภทสินค้ากับบริษัทคู่แข่ง; การตกลงแลกเปลี่ยนข้อมูลความลับกับคู่แข่งหรือข้อมูลใดๆ ที่ส่งผลต่อการแข่งขันโดยเสรี เช่น แผนการตลาด ผลการวิจัย ความสามารถในการผลิต การกระทำใดๆ ที่ขัดต่อกฎหมายและกฎระเบียบที่เกี่ยวข้องกับต่อต้านคอร์รัปชัน และ/หรืออัยการคดีอาชญากรรมของผู้มีอิทธิพล</p>
<b>คอร์รัปชันและการใช้อิทธิพลของผู้มีอิทธิพล</b>	<p>การคอร์รัปชันหรือดัดสินบน: การให้ของขวัญหรือประโยชน์ใดๆ ต่อภาครัฐหรือภาคเอกชนเพื่อประโยชน์ของตนหรือผู้อื่นไม่ว่าจะโดยทางตรงหรือโดยทางอ้อมเพื่อให้ผู้รับกระทำการหรือละเว้นการกระทำการใดๆ ตามหน้าที่ที่ตนจะต้องปฏิบัติ (เช่น ใช้อิทธิพลทางธุรกิจ, การใช้อิทธิพลเพื่อให้ได้ต่อสัญญาเดิมหรือเข้าทำสัญญาใหม่, การใช้อิทธิพลเพื่อให้ได้เปรียบคู่แข่ง, ได้เช่นตสัญญา เป็นต้น)</p> <p>การใช้อิทธิพล: คือการที่บุคคลธรรมดาหรือมีผู้ตำแหน่งหน้าที่ทางราชการที่เป็นผู้มีอิทธิพลเสนอให้ขอของขวัญ การสนับสนุน หรือเอื้อประโยชน์ใดให้กับผู้รับใช้อิทธิพลหรืออำนาจหน้าที่ของตนไปในทางที่ไม่ชอบหรือไปในทางที่เอื้อประโยชน์ต่อเจ้าของทรัพย์สินหรือเจ้าของผลประโยชน์ที่ถูกเสนอให้ที่แท้จริง</p>
<b>การล่วงละเมิดทางเพศ</b>	<p>การล่วงละเมิดทางเพศปกปิดจะหมายถึงพฤติกรรม การกระทำ หรือคำพูดที่เป็นไปในเชิงขู่สาบ หรือในทางเพศสภาพที่มีลักษณะเป็นการทำร้ายบุคคล ซึ่งอาจเป็นการข่มขู่ ว่าร้าย และ/หรือ สร้างสภาพแวดล้อมการทำงานที่ไม่เป็นมิตร พฤติกรรมเหล่านี้มีลักษณะเป็นการละเมิดกฎหมายในส่วนที่ว่าด้วยกันข่มขู่หรือล่วงละเมิด</p>
<b>การข่มขู่</b>	<p>การข่มขู่โดยปกปิดจะหมายถึงพฤติกรรม การกระทำหรือคำพูด ที่ไม่เป็นที่ยอมรับของสังคมซึ่งเป็นการทำร้ายเหยื่อ เช่น เป็นการข่มขู่ ว่าร้าย และ/หรือ สร้างสภาพแวดล้อมในการทำงานที่ไม่เป็นมิตร พฤติกรรมเหล่านี้มีลักษณะเป็นการละเมิดกฎหมายในส่วนที่ว่าด้วยกันข่มขู่หรือล่วงละเมิด</p>
<b>สิทธิมนุษยชน</b>	<p>การฝ่าฝืนกฎหมายภายในประเทศ กฎหมายระหว่างประเทศ หรือกฎบัตรด้านสิทธิมนุษยชนและเสรีภาพขั้นพื้นฐานของสหภาพยุโรป หรือความเสี่ยงที่มีลักษณะร้ายแรง หรือการฝ่าฝืนเสรีภาพขั้นพื้นฐานและสิทธิมนุษยชน เช่น การห้ามใช้แรงงานเด็ก หรือการบังคับใช้แรงงาน เสรีภาพในการรวมกลุ่ม เสรีภาพในการแสดงออก และสิทธิในการรวมตัวและร่วมเจรจาต่อรอง</p>



	<p>การปฏิบัติต่อบุคคลหรือกลุ่มบุคคลที่แตกต่างกันโดยการด้อยค่าหรือทำให้เสียเปรียบ การกีดกันหรือเอื้อให้กับบุคคลหรือกลุ่มคนบนพื้นฐานของความแตกต่างด้านเพศ อายุ ศาสนา วัฒนธรรม สังคม เชื้อชาติ สัญชาติ สภาพร่างกาย สภาพจิตใจ สถานะการเป็นสมาชิกกลุ่ม สถานะทางครอบครัว ความเห็นทางการเมือง รูปร่างหน้าตา เป็นต้น</p>
<p><b>การเลือกปฏิบัติ</b></p>	<p>การเลือกปฏิบัติอาจเกิดขึ้นได้ในช่วงการคัดเลือกบุคลากร การเลื่อนขั้น การอบรม การเสนอชื่อ หรือการเข้าถึงบริการ ประโยชน์ หรือความได้เปรียบบางอย่าง</p> <p>การเลือกปฏิบัติอาจอยู่ในรูปของพฤติกรรม คำพูด ท่าทางที่อาจเป็นผลมาจากการเหมารวม และอาจเกิดขึ้นในช่วงการโปรโมทหรือส่งเสริมวัฒนธรรมที่สนับสนุนให้มีการแสดงออกอย่างเสรีและหลากหลาย</p>
<p><b>การฉ้อโกง</b></p>	<p>คือการตั้งใจหรือมีเจตนาทุจริตที่จะหลอกลวงหรือเอาไปซึ่งเงินทอง ทรัพย์สินหรือประโยชน์ในลักษณะใดอย่างไม่ชอบด้วยกฎหมาย</p> <p>ผู้ได้ประโยชน์จากการฉ้อโกงอาจเป็นพนักงานมิชลินเองหรือบุคคลภายนอก</p> <p>ซึ่งการฉ้อโกงอาจทำโดยพนักงานมิชลิน และ/หรือ บุคคล หรือองค์กรภายนอกกลุ่มบริษัทมิชลิน เช่น การโกงภาษีรัฐ การโกงเงินบริษัท การปลอมเอกสารทางการเงินเพื่อเบิกจ่าย การทำรายงานทางการเงินที่เป็นเท็จ การยกยอกหรือใช้ทรัพย์สินหรือทรัพยากรของบริษัทเพื่อประโยชน์ส่วนตัว</p>
<p><b>การขัดกันของผลประโยชน์</b></p>	<p>สถานการณ์ใดๆ ที่ถือว่าการก่อให้เกิดการขัดกันของผลประโยชน์ (ไม่ว่าจะเกิดขึ้นจริง อาจเกิดขึ้นได้ และ/หรือ เข้าใจได้ว่าเป็น) ยกเว้นสถานการณ์ที่ได้มีการแจ้งตามวิธีการที่กลุ่มบริษัทมิชลินกำหนด</p> <p>การขัดกันของผลประโยชน์คือสถานการณ์ที่ประโยชน์ส่วนตัวหรือประโยชน์ของเอกชน ขัดกับการทำหน้าที่อย่างอิสระตามวัตถุประสงค์ที่ตนมีหน้าที่ปฏิบัติหรือได้รับมอบหมาย จากบริษัท</p> <p>การมีผลประโยชน์ส่วนตนที่ขัดแย้งกับหน้าที่ที่ตนได้รับมอบหมายหรือต้องปฏิบัติส่งผล ต่อการตัดสินใจหรือดำเนินการใดๆ ตามมาตรฐานวิชาชีพ หรือที่อาจถูกเชื่อมโยงเข้ากับการให้หรือบริจาค วัฒนธรรม การเงิน การค้า การเอง ศาสนา การกีฬา หรือเข้ากับครอบครัว หรือเพื่อนฝูง</p> <p>ทั้งนี้ โปรดเข้าใจว่าสายด่วนจริยธรรมไม่ได้มีจุดมุ่งหมายที่จะนำมาใช้หรือปฏิบัติเพื่อทดแทน ที่วิธีการแจ้งการมีผลประโยชน์ทับซ้อนที่กลุ่มบริษัทมิชลินกำหนด</p>
<p><b>สุขภาพและความปลอดภัย</b></p>	<p>การฝ่าฝืนกฎหมายภายในประเทศหรือนโยบายของกลุ่มบริษัทมิชลินที่เกี่ยวข้องกับความ ปลอดภัยและสุขอนามัยของบุคคล เช่น การฝ่าฝืนมาตรการความปลอดภัย การดูแลจัดการพื้นที่ที่ไม่ได้มาตรฐาน สถานการณ์ที่เสี่ยงภัย การกีดกันให้ทำงานในสภาพแวดล้อมที่ไม่ปลอดภัย การใช้ยาเสพติดหรือแอลกอฮอล์</p>



<p><b>ข้อมูลความลับ</b></p>	<p>การรั่วไหล การเปลี่ยนแปลง ลบ และ/หรือใช้ข้อมูลอ่อนไหวในทางทุจริต ซึ่งข้อมูลอ่อนไหวดังกล่าวมีหรืออาจมีมูลค่าทางเศรษฐกิจ และ/หรือทางกลยุทธ์ที่อาจส่งผลกระทบต่อกลุ่มบริษัทมิชลิน ซึ่งรวมถึงข้อมูลเกี่ยวกับผลิตภัณฑ์ บริการ วัสดุ วิธีการและขบวนการผลิต การออกแบบ การทดสอบ และเทคนิคการผลิต วิธีการและฐานข้อมูลที่เกี่ยวข้องกับกลยุทธ์ทางธุรกิจ (อุตสาหกรรม การวิจัยและการค้า) ฐานข้อมูลลูกค้า และชีพพลายเออร์ หรือการนำข้อมูลจำนวนมากของมิชลินไปใช้โดยไม่ได้รับอนุญาต</p> <p>ข้อมูลความลับในที่นี้ไม่รวมถึงการเปิดเผยข้อมูลส่วนบุคคลซึ่งจะกล่าวถึงต่างหากในอีกหมวดหนึ่ง</p>
<p><b>การคุ้มครองข้อมูลส่วนบุคคล</b></p>	<p>การละเมิดกฎหมายที่เกี่ยวกับการคุ้มครองข้อมูลส่วนบุคคลและนโยบายที่เกี่ยวข้องของกลุ่มบริษัทมิชลิน</p> <p>เช่น การเข้าถึงข้อมูลส่วนบุคคลที่ไม่ได้รับอนุญาต การเปิดเผยหรือการนำข้อมูลพนักงาน ลูกค้า ชีพพลายเออร์ ออกไปโดยไม่ได้รับอนุญาต รวมถึงการจัดเก็บข้อมูลดังกล่าวที่นอกเหนือไปจากกรอบที่กฎหมายกำหนด</p> <p>ข้อมูลส่วนบุคคลคือข้อมูลใดๆ ที่บ่งชี้หรือสามารถบ่งชี้หรืออาจชี้ขึ้นไปยังบุคคลธรรมดาไม่ว่าจะโดยทางตรงหรือโดยทางอ้อม เช่น รูปถ่าย ชื่อสกุล ชื่อตัว เลขทะเบียนวิชาชีพต่างๆ เบอร์โทรศัพท์ อีเมล ข้อมูลส่วนตัวต่างๆ พิกัดของบุคคล เลขทะเบียนรถยนต์ ข้อมูลเหล่านี้ทั้งที่รวมกันหรือแยกกัน และที่จำเพาะเจาะจงไปยังเอกลักษณ์ด้านร่างกาย สรีระ พันธุกรรม จิตใจ เศรษฐกิจ วัฒนธรรมหรือสังคมของบุคคลหนึ่งๆ</p>
<p><b>การโจรกรรม วิทยาศาสตร์ หรือการทำลายทรัพย์สิน</b></p>	<p>การโจรกรรม การทำลายทรัพย์สินของกลุ่มบริษัทมิชลินที่ผิดกฎหมาย หรือการก่อกวนการดำเนินงานกิจกรรมของกลุ่มบริษัทมิชลิน</p>
<p><b>พฤติกรรมที่ไม่เหมาะสม</b></p>	<p>พฤติกรรมที่ไม่เหมาะสม รวมถึง การด้อยค่า พฤติกรรมก้าวร้าว ทำให้เสื่อมเสีย หรือลดคุณค่าของบุคคลอื่นซึ่งถือว่าผิดจากมาตรฐานของกลุ่มบริษัทมิชลิน แต่ยังไม่ถึงกับเป็นการละเมิดกฎหมาย</p>
<p><b>ทรัพย์สินทางปัญญา</b></p>	<p>การละเมิดสิทธิในทรัพย์สินทางปัญญาของกลุ่มบริษัทมิชลิน (เครื่องหมายการค้า โดเมนเนม สิทธิบัตร การออกแบบผลิตภัณฑ์)</p> <p>ตัวอย่าง:</p> <ul style="list-style-type: none"> <li>- การละเมิด หรือนำชื่อทางการค้า แบรินด์เนม ชื่อผลิตภัณฑ์ของกลุ่มบริษัทมิชลินไปใช้โดยไม่ได้รับอนุญาตหรือไม่เหมาะสม</li> <li>- การผลิตสินค้าโดยไม่ได้รับอนุญาต (เช่น ทำซ้ำลายดอกยางโดยไม่ได้รับอนุญาต)</li> <li>- การใช้เทคโนโลยีของกลุ่มบริษัทมิชลินโดยไม่ได้รับอนุญาต</li> </ul>
<p><b>สิ่งแวดล้อม</b></p>	<p>การฝ่าฝืนมาตรการรักษาสุขภาพแวดล้อม และความเสี่ยงที่มีลักษณะอันตราย หรือความเสียหายต่อสภาพแวดล้อมของกลุ่มบริษัทมิชลิน หรือในเครือข่ายชีพพลายเออร์</p>
<p><b>การคว่ำบาตรทางเศรษฐกิจ การห้ามส่งออก</b></p>	<p>การฝ่าฝืนกฎเกณฑ์ควบคุมการส่งออก (ยุทธภัณฑ์) หรือสินค้าที่สามารถนำไปตัดแปลงเป็นยุทธโศปกรณ์) หรือมาตรการคว่ำบาตรเศรษฐกิจสากล (การห้ามทำการค้ากับประเทศที่ถูกคว่ำบาตร การห้ามเคลื่อนย้ายทรัพย์สิน เป็นต้น)</p> <p>ตัวอย่าง คำสั่งจำกัดการค้าขายระหว่างสหภาพยุโรปกับประเทศรัสเซีย การคว่ำบาตรบางประเทศ เป็นต้น</p>

<b>การตอบโต้</b>	<p>การกระทำที่เป็นการตอบโต้ ล้างแค้น หรือพยายามล้างแค้นตอบโต้ผู้ใช้สิทธิโดยสุจริตหรือผู้ที่มีส่วนเกี่ยวข้องกับการสืบสวนสอบสวนว่ามีการกระทำความผิดผ่านสายด่วนจริยธรรม หรือผ่านทางช่องทางอื่น ซึ่งการคุ้มครองสถานะของผู้รายงานเหตุหรือผู้ตอบโต้มีกำหนดอยู่ในกฎหมาย</p>
<b>การละเมิดกฎหมาย หรือนโยบายภายใน</b>	<p>การฝ่าฝืนกฎหมายหรือนโยบายของกลุ่มบริษัทมิชลินที่กำหนดและอาจจะไม่ได้รับไว้ ในหมวดใดหมวดหนึ่งข้างต้น</p>
<b>แรงงานสัมพันธ์</b>	<p>ประเด็นต่างๆ ที่ไม่ฝ่าฝืนกฎหมายอันเกี่ยวกับสภาพการจ้าง ความสัมพันธ์ด้านแรงงานระหว่างนายจ้างและลูกจ้าง วันหยุด การชดเชยค่าเสียหาย หรือประเด็นด้านแรงงานต่างๆ ของลูกจ้างที่ไม่ได้อยู่ในประเภทใดประเภทหนึ่งโดยเฉพาะ และที่ยังไม่ได้มีข้อยูติซึ่งอยู่ในบริบทของความสัมพันธ์ระหว่างผู้จัดการ และ/หรือ พีดีพี (Personnel Department/Human Resources)</p>

## **ภาคผนวก 2 – การเข้าถึง Ethics Line**

ลิงก์:

ลิงก์สำหรับเข้าถึง Ethics Line (หรือ Beeline, michelingroup.ethicspoint, groupemichelin.ethicspoint):

<https://secure.ethicspoint.eu/domain/media/en/gui/38522/index.html>

หมายเลขโทรศัพท์:

หมายเลขโทรศัพท์ในการเข้าถึงสายจริยธรรมสามารถเข้าถึงได้ผ่านหน้าแรกของเว็บไซต์ Ethics Line อินเทอร์เน็ต

### **ภาคผนวก 3 – รายการข้อมูลที่เป็นประโยชน์สำหรับการประมวลผลการแจ้งการกระทำผิด**

สำหรับการแจ้งการกระทำผิดความผิดใด ๆ โดยไม่คำนึงถึงช่องทางการรายงานที่ใช้ ข้อมูลที่แสดงต่อไปนี้มีประโยชน์ต่อการประมวลผล

- หากผู้แจ้งเบาะแสมีความสัมพันธ์ด้านงานอาชีพกับกลุ่มมิชลิน และลักษณะของความสัมพันธ์นี้
- หากเหตุการณ์ได้เกิดขึ้นแล้ว หรือมีแนวโน้มที่จะเกิดขึ้น
- เวลาและวิธีที่ผู้แจ้งเบาะแสดำเนินการเหตุการณ์ดังกล่าว
- เมื่อใดก็ตามที่เป็นไปได้ เหตุการณ์ ข้อมูล และเอกสารที่อาจยืนยันการแจ้งการกระทำผิด
- ชื่อและตำแหน่งงานของผู้ที่อาจมีส่วนร่วมในเหตุการณ์
- ชื่อและตำแหน่งงานของผู้ที่อาจให้ข้อมูลเพิ่มเติมได้
- ในกรณีที่เกี่ยวข้องกับข้อกำหนดทางกฎหมายในท้องถิ่น ข้อมูลใด ๆ ที่พิสูจน์ว่าผู้แจ้งเบาะแสมุ่งมั่นในประเภทใดประเภทหนึ่งที่สามารถแจ้งการกระทำผิดได้
- วิธีการติดต่อผู้แจ้งเบาะแสด
- หากผู้แจ้งเบาะแสดำเนินการเหตุการณ์เหล่านี้ไปยังหน่วยงานในกลุ่มมิชลินแล้ว
- ตรวจสอบว่าเป็นไปได้ภายใต้กฎหมายท้องถิ่นที่ใช้บังคับ หากผู้แจ้งเบาะแสดำเนินการเรื่องนี้ต่อ ภายนอกแล้ว และหากเป็นเช่นนั้น ต่อหน่วยงานใด
- เเท่าที่ผู้แจ้งเบาะแสดำเนินการ หากในขณะที่มีการแจ้งการกระทำผิดและในระหว่างการจัดการนั้น การดำเนินคดีทางกฎหมาย หรือที่คล้ายคลึงกันนั้นกำลังจะเกิดขึ้นหรือกำลังดำเนินอยู่ (อนุญาโตตุลาการ การไกล่เกลี่ย คำสั่งห้าม ฯลฯ)

## ภาคผนวก 4 – การประมวลผลและการเก็บข้อมูลส่วนบุคคลเข้าคลังข้อมูล

นโยบายการคุ้มครองข้อมูลส่วนบุคคลด้านล่างนี้มีอยู่ในเว็บไซต์ Ethics Line ทางอินเทอร์เน็ต

### นโยบายการคุ้มครองข้อมูลส่วนบุคคลของระบบการแจ้งเบาะแสของกลุ่มมิชลิน

#### สรุป

กลุ่มมิชลินมุ่งมั่นที่จะปกป้องข้อมูลส่วนบุคคลของคุณและมีแนวทางการรวบรวมและใช้ข้อมูลดังกล่าวที่ชัดเจนและโปร่งใส

นโยบายนี้อธิบายถึงวิธีที่เราประมวลผลข้อมูลส่วนบุคคลที่เรารวบรวม หรือที่คุณมอบให้เรา เมื่อเปิดใช้งานระบบแจ้งเบาะแสของกลุ่มมิชลิน โดยไม่คำนึงถึงช่องทางที่ใช้และตามที่กำหนดไว้ในขั้นตอนการแจ้งเบาะแสของกลุ่ม โดยเฉพาะเมื่อคุณใช้สายด่วนจริยธรรมที่ปลอดภัยของเรา ("**Ethics Line**") ไม่ว่าจะผ่านทางเว็บไซต์นี้ ("**เว็บไซต์**") หรือทางโทรศัพท์ ("**โทรศัพท์**")

โปรดอ่านนโยบายนี้อย่างละเอียดเพื่อทำความเข้าใจวิสัยทัศน์และแนวปฏิบัติของเราเกี่ยวกับข้อมูลส่วนบุคคลของคุณและวิธีการที่เราจะประมวลผลข้อมูลดังกล่าว

1. เราเป็นใครและคุณสามารถติดต่อเราได้อย่างไร?
2. เราจะรวบรวมข้อมูลประเภทใดเกี่ยวกับคุณ?
3. เราจัดเก็บข้อมูลส่วนบุคคลของคุณไว้ที่ใด?
4. การแบ่งปันข้อมูลส่วนบุคคลของคุณ
5. การถ่ายโอนข้อมูลส่วนบุคคลไปต่างประเทศ
6. เราเก็บข้อมูลส่วนบุคคลของคุณไว้นานเพียงใด?
7. สิทธิของคุณภายใต้กฎหมายคุ้มครองข้อมูล
8. คุณสามารถแก้ไขสิ่งใดบ้างหาก你不พอใจกับวิธีที่เราใช้ข้อมูลของคุณ  
ความปลอดภัยของข้อมูล
9. ความปลอดภัยของข้อมูล
10. การเปลี่ยนแปลงนโยบายการคุ้มครองข้อมูลส่วนบุคคลของเรา

#### 1. เราเป็นใครและคุณสามารถติดต่อเราได้อย่างไร?

ข้อมูลส่วนบุคคลอาจถูกรวบรวมและประมวลผลเมื่อจัดการกับการแจ้งเบาะแสภายในกลุ่มมิชลิน ข้อมูลนี้จะได้รับการประมวลผลเฉพาะโดยบุคคลที่ได้รับอนุญาตตามที่กำหนดไว้ในขั้นตอนการแจ้งเบาะแสของกลุ่ม ที่ขึ้นต่อบริษัทมิชลินในพื้นที่ที่พนักงานหรือบุคคลภายนอก (พนักงานของลูกค้า ซัพพลายเออร์ หรือพันธมิตร ฯลฯ) ทำงานอยู่ หรือที่ระดับกลุ่ม

ตัวอย่างเช่น อาจรวมถึงสมาชิกของคณะกรรมการจริยธรรมที่เกี่ยวข้องกับการแจ้งการกระทำผิด (ในระดับกลุ่ม ระดับภูมิภาค หรือระดับประเทศ) ผู้ตรวจสอบที่รับผิดชอบ สมาชิกของฝ่ายกฎหมายที่รับผิดชอบด้านการปฏิบัติตามกฎระเบียบ (DCJ/CSG)

บริษัทท้องถิ่นของมิชลินที่เกี่ยวข้องแต่ละแห่งจะทำหน้าที่เป็นผู้ควบคุมข้อมูล

บริษัทในกลุ่มมิชลินแต่ละแห่งจะประมวลผลข้อมูลส่วนบุคคลเพื่อวัตถุประสงค์ที่อธิบายไว้ในนโยบายนี้ ในเอกสารนี้ คำว่า "มิชลิน" หมายถึงองค์กรนี้

หากต้องการเรียนรู้เพิ่มเติมเกี่ยวกับวิธีที่กลุ่มมิชลินรวบรวมและประมวลผลข้อมูลส่วนบุคคล คุณสามารถส่งคำขอไปที่: [account-function.Group.Ethics.Line@michelin.com](mailto:account-function.Group.Ethics.Line@michelin.com)

พนักงานของกลุ่มมิชลินทุกคนมุ่งมั่นที่จะปกป้องและเคารพความเป็นส่วนตัวของคุณ นอกจากนี้ เรายังมีเจ้าหน้าที่ปกป้องข้อมูลและแผนกปกป้องข้อมูลที่รับผิดชอบเรื่องข้อมูลส่วนบุคคลทั้งหมดของพนักงานของมิชลิน

แผนกการปฏิบัติตามกฎระเบียบของฝ่ายกฎหมาย (DCJ/CSG) จะส่งคำขอของคุณไปยังแผนกปกป้องข้อมูลในประเทศที่คุณทำงานหรือที่คุณเกี่ยวข้อง

คุณสามารถส่งคำขอของคุณไปที่: [account-function.Group.Ethics.Line@michelin.com](mailto:account-function.Group.Ethics.Line@michelin.com)

## 2. เราจะรวบรวมข้อมูลประเภทใดเกี่ยวกับคุณ?

ในส่วนนี้จะนำเสนอ:

- พนักงานที่เกี่ยวข้องกับนโยบายนี้
- วิธีที่เรารวบรวมข้อมูลส่วนบุคคลของคุณ
- ประเภทข้อมูลที่เรารวบรวม
- สิ่งที่เราวางแผนจะดำเนินการกับข้อมูลที่เรารวบรวม
- พื้นฐานทางกฎหมายสำหรับการประมวลผลข้อมูลที่เรารวบรวม
- ระยะเวลาที่เราจัดเก็บข้อมูลที่เรารวบรวม

### • นโยบายนี้เกี่ยวข้องกับใครบ้าง?

นโยบายนี้มีไว้สำหรับบุคคลใด ๆ ที่อาจส่งการแจ้งการกระทำความผิดผ่านระบบแจ้งเบาะแสของกลุ่ม โดยเฉพาะ

- พนักงานของกลุ่มมิชลิน โดยไม่คำนึงถึงสถานะทางกฎหมาย (พนักงาน พนักงานชั่วคราว ผู้ฝึกงาน ฯลฯ)
- พนักงานภายนอก ลูกค้า และซัพพลายเออร์ภายนอกกลุ่มมิชลิน เมื่อบุคคลเหล่านี้เป็นบุคคลที่มีความสัมพันธ์ทางสัญญาโดยตรงกับกลุ่มมิชลิน (ที่ปรึกษา ตัวแทน ที่ปรึกษา ผู้รับเหมาช่วง บุคคลที่ประกอบอาชีพอิสระ ฯลฯ)
- พนักงาน (พนักงาน หุ้นส่วน ผู้จัดการ ฯลฯ) ของนิติบุคคลที่มีความเกี่ยวข้องทางสัญญากับกลุ่มมิชลิน

บุคคลที่เกี่ยวข้องกับระบบแจ้งเบาะแสดังกล่าวถือเป็น "เจ้าของข้อมูล" ซึ่งได้แก่บุคคลใดก็ตามที่มีการประมวลผลข้อมูลส่วนบุคคลเป็นส่วนหนึ่งของระบบอย่างมีประสิทธิภาพ เช่น ผู้แจ้งเบาะแส บุคคลเป้าหมาย ผู้อำนวยการ

ความสะดวกสบายของคุณ พยานที่ถูกสัมภาษณ์ซึ่งเป็นส่วนหนึ่งของการสืบสวน ตลอดจนบุคคลที่ได้รับการคุ้มครองโดยผลกระทบ (บุคคลธรรมดาที่มีความผูกพันกับผู้แจ้งเบาะแสดังกล่าว) บุคคลใดก็ตามที่มีความเกี่ยวข้องตามกฎหมาย” หน่วยงานที่ควบคุมโดยผู้แจ้งเบาะแส)

- ผู้ให้บริการการประมวลผล:

การปกป้องผู้แจ้งเบาะแสถือเป็นข้อกังวลขั้นพื้นฐานสำหรับกลุ่มมิชลิน ซึ่งเลือกใช้แพลตฟอร์ม "Ethics Point" ที่ปลอดภัยของ NAVEX Global UK Limited เพื่อโพสต์และประมวลผลข้อมูลทั้งหมดที่เกี่ยวข้องกับการแจ้งการกระทำความผิด แพลตฟอร์มนี้รับประกันว่าจะเข้ารหัสและจัดเก็บข้อมูลไว้เป็นความลับอย่างสมบูรณ์บนเซิร์ฟเวอร์ภายนอกที่ไม่ได้เชื่อมต่อกับระบบไอทีของกลุ่มมิชลิน

- **ข้อมูลที่รวบรวม:**

เว็บไซต์และโทรศัพท์ทำให้สามารถส่งการแจ้งการกระทำความผิดแบบไม่เปิดเผยตัวตนหรือเปิดเผยตัวตนได้

เมื่อบุคคลส่งการแจ้งการกระทำความผิดโดยการเข้าถึงชื่อของตน กลุ่มมิชลินจะรวบรวมและจัดเก็บข้อมูลตามรายการด้านล่าง

เมื่อมีการร้องการแจ้งการกระทำความผิด ผู้แจ้งเบาะแสมอาจส่งข้อมูลส่วนบุคคลของตนไปยังกลุ่มมิชลินและข้อมูลส่วนบุคคลของบุคคลที่เกี่ยวข้องกับการแจ้งการกระทำความผิด

สุดท้าย เมื่อประมวลผลการแจ้งการกระทำความผิด กลุ่มมิชลินยังสามารถรวบรวมข้อมูลของบุคคลที่มีแนวโน้มที่จะให้ข้อมูลที่จำเป็นในการจัดการกับการแจ้งการกระทำความผิด (บุคคลเหล่านี้อาจได้รับการระบุชื่อจากผู้แจ้งเบาะแสหรือไม่ก็ได้)

ประเภทของข้อมูลส่วนบุคคลที่อาจรวบรวมและประมวลผล ได้แก่

- ชื่อ ตำแหน่งงาน และรายละเอียดการติดต่อของผู้แจ้งเบาะแส
- ชื่อ ตำแหน่งงาน และรายละเอียดการติดต่อของบุคคลที่มีส่วนเกี่ยวข้องในการแจ้งการกระทำความผิด
- ชื่อ ตำแหน่งงาน และรายละเอียดการติดต่อของบุคคลใด ๆ ที่กล่าวถึงในการแจ้งการกระทำความผิด
- รวมถึงข้อมูลอื่นใดที่ผู้แจ้งเบาะแสเปิดเผยโดยสมัครใจหรือเป็นผลจากการประมวลผลการแจ้งการกระทำความผิด (โดยเฉพาะ: ข้อมูลที่รวบรวมระหว่างการตรวจสอบข้อเท็จจริงที่รายงาน รายงานการดำเนินการตรวจสอบ การดำเนินการกับการแจ้งการกระทำความผิด)

โปรดอย่าให้ข้อมูลที่ละเอียดอ่อน เว้นแต่ข้อมูลนั้นเป็นส่วนสำคัญของการแจ้งการกระทำความผิดของคุณ

ข้อมูลที่ละเอียดอ่อนรวมถึงข้อมูลที่เปิดเผยเชื้อชาติหรือสันนิษฐานว่ามาจากเชื้อชาติของบุคคล ความคิดเห็นทางการเมือง ความเชื่อทางศาสนาหรือปรัชญา หรือการเป็นสมาชิกสหภาพแรงงาน ข้อมูลทางพันธุกรรม ข้อมูลไบโอเมตริกซ์ ข้อมูลเกี่ยวกับสุขภาพหรือข้อมูลเกี่ยวกับชีวิตทางเพศหรือรสนิยมทางเพศของบุคคล

หากต้องการเรียนรู้เพิ่มเติมเกี่ยวกับขั้นตอนหลักที่เกี่ยวข้องกับการประมวลผลการแจ้งการกระทำความผิด โปรดดูขั้นตอน การแจ้งเบาะแสมของกลุ่ม

- **วัตถุประสงค์และพื้นฐานทางกฎหมาย**

ข้อมูลส่วนบุคคลจะถูกรวบรวมและประมวลผลเพื่อประเมินการยอมรับการแจ้งการกระทำความผิด ตรวจสอบข้อเท็จจริงที่ให้อำนาจในการแจ้งการกระทำความผิด ดำเนินการสืบสวน และใช้มาตรการที่เหมาะสมหากจำเป็น

นอกจากนี้ ยังช่วยให้กลุ่มมิชลินปฏิบัติตามภาระผูกพันทางกฎหมาย (โดยเฉพาะ ภายใต้กฎหมาย Sapin 2 ของฝรั่งเศส (กฎหมายต่อต้านการทุจริตของฝรั่งเศส) และกฎหมายและข้อบังคับต่อต้านการทุจริตที่เทียบเท่าที่เกี่ยวข้อง และภาระหน้าที่ในการเฝ้าระวังและกฎหมายเพื่อปกป้องผู้แจ้งเบาะแสม) และปกป้องผลประโยชน์ที่ชอบ

ด้วยกฎหมาย (การปฏิบัติตามประมวลจริยธรรมของกลุ่มมิชลิน)

- **ระยะเวลาการเก็บรักษา:**

ข้อมูลสำหรับการแจ้งการกระทำความผิดที่พิจารณาโดยผู้ควบคุมข้อมูลที่เป็นประเด็นว่าไม่อยู่ในขอบเขตของระบบแจ้งเบาะแสจะต้องถูกทำลายหรือไม่เปิดเผยชื่อทันที โดยเฉพาะการแจ้งเตือนใด ๆ ที่อยู่นอกขอบเขตของระบบการแจ้งเบาะแสอย่างชัดเจน ไม่จริงแจ้งกระทำโดยไม่สุจริตหรือเข้าข่ายกล่าวหาในทางที่ผิดหรือการใส่ร้าย ตลอดจนการแจ้งการกระทำความผิดเกี่ยวกับข้อเท็จจริงที่ไม่สามารถตรวจสอบได้

ข้อมูลใด ๆ สำหรับการแจ้งการกระทำความผิดที่ผู้ตรวจสอบข้อมูลที่เป็นประเด็นพิจารณาว่าอยู่ในขอบเขตของระบบการแจ้งเบาะแสอาจถูกเก็บไว้ในฐานข้อมูลที่ใช้งานอยู่จนกว่าจะมีการตัดสินใจขั้นสุดท้ายเกี่ยวกับการดำเนินการติดตามผลใด ๆ ที่จะดำเนินการ

เมื่อตัดสินใจขั้นสุดท้ายเกี่ยวกับการดำเนินการติดตามผลการแจ้งการกระทำความผิดแล้ว ข้อมูลอาจถูกจัดเก็บไว้ในคลังข้อมูลตัวกลางในช่วงเวลาที่ "เป็นสัดส่วนอย่างเคร่งครัดในการประมวลผลและปกป้องผู้แจ้งเบาะแส บุคคลเป้าหมาย และบุคคลที่สามที่กล่าวถึง โดยพิจารณากำหนดเวลาของการสอบสวนเพิ่มเติม" เมื่อมีการเริ่มดำเนินการทางวินัย หรือ การดำเนินคดีต่อบุคคลที่กล่าวถึงหรือมีส่วนเกี่ยวข้องหรือต่อบุคคลที่ใช้ระบบแจ้งเบาะแสในทางที่ผิด บุคคลที่ได้รับอนุญาตอาจเก็บข้อมูลที่เกี่ยวข้องกับการแจ้งการกระทำความผิดดังกล่าวไว้จนกว่าการดำเนินการจะสิ้นสุดลง หรือจนถึงระยะเวลาที่จำกัดสำหรับอุทธรณ์คำตัดสิน เมื่อระยะเวลานี้สิ้นสุดลง ข้อมูลนี้จะถูกลบออกหรือไม่เปิดเผยชื่อ

ข้อมูลอาจถูกเก็บไว้เป็นระยะเวลานานขึ้นในการจัดเก็บข้อมูลตัวกลาง หากผู้ควบคุมข้อมูลมีหน้าที่ตามกฎหมายที่จะต้องทำเช่นนั้น (เช่น เพื่อให้เป็นไปตามภาระผูกพันด้านการบัญชี สังคม หรือภาษี)

#### • ข้อมูลส่วนบุคคลของผู้เยาว์

หากเราทราบว่าเราเก็บข้อมูลใด ๆ เกี่ยวกับผู้เยาว์ที่มีอายุต่ำกว่า 15 ปี เราจะดำเนินการตามขั้นตอนที่จำเป็นทั้งหมดเพื่อให้สอดคล้องกับกฎระเบียบการปกป้องข้อมูลส่วนบุคคล

หากคุณทราบว่าบุตรหลานของคุณให้ข้อมูลส่วนบุคคลแก่เราโดยไม่ได้รับอนุญาตจากคุณ โปรดติดต่อเราทันทีที่: [account-funcion.Group.Ethics.Line@michelin.com](mailto:account-funcion.Group.Ethics.Line@michelin.com) เพื่อให้เราสามารถดำเนินการได้อย่างเหมาะสม

### 3. เราจัดเก็บข้อมูลส่วนบุคคลของคุณไว้ที่ใด?

ข้อมูลทั้งหมดที่คุณส่งให้เราจะถูกจัดเก็บไว้กับผู้ให้บริการของเรา NAVEX Global Inc. บนเซิร์ฟเวอร์ที่ปลอดภัยในประเทศเยอรมนี และการสำรองข้อมูลในประเทศเนเธอร์แลนด์

### 4. การแบ่งปันข้อมูลส่วนบุคคลของคุณ

ข้อมูลส่วนบุคคลของคุณจะถูกส่งต่อไปยังบุคคล ที่จำเป็นต้องทราบข้อมูลนี้เพื่อดำเนินการรวบรวมและประมวลผล การแจ้งการกระทำความผิดเท่านั้น

เราอาจแบ่งปันข้อมูลส่วนบุคคลของคุณด้วยวิธีต่อไปนี้

#### • ภายในกลุ่มมิชลิน

บุคคลที่อาจเข้าถึงข้อมูลส่วนบุคคลที่ได้รับหรือได้รวบรวม คือบุคคลที่ได้รับอนุญาตเพื่อรับและ/หรือจัดการ การแจ้งการกระทำความผิด เพื่อดำเนินการสืบสวน และเพื่อใช้มาตรการที่เหมาะสมหากจำเป็น ตามที่กำหนดไว้ใน



ขั้นตอนการแจ้งเบาะแสของกลุ่ม: สมาชิกของคณะกรรมการจริยธรรมที่เกี่ยวข้องกับการแจ้งการกระทำความผิด (ระดับกลุ่ม ระดับภูมิภาค หรือระดับประเทศ) ผู้ตรวจสอบที่รับผิดชอบ สมาชิกของฝ่ายกฎหมายที่รับผิดชอบ ด้านการปฏิบัติตามกฎระเบียบ (DCJ/CSG) ฯลฯ

บุคคลเหล่านี้ต้องปฏิบัติตามสัญญาการรักษาข้อมูลที่เป็นความลับอย่างเคร่งครัด

- **ผู้รับเหมาช่วงของมิชลิน (ผู้ประมวลผลข้อมูล)**

ผู้ให้บริการภายนอกของเรา NAVEX Global, Inc. อาจสามารถเข้าถึงข้อมูลส่วนบุคคลที่ส่งหรือรวบรวมได้ ผู้ประมวลผลนี้มีข้อผูกมัดตามสัญญาเพื่อรับประกันการรักษาความลับและความปลอดภัยของข้อมูลส่วนบุคคลที่ได้รับ และจะประมวลผลข้อมูลส่วนบุคคลของคุณตามคำแนะนำของเราเท่านั้น

- **กับบุคคลที่สามด้วยเหตุผลทางกฎหมาย**

หากเราจำเป็นต้องเปิดเผยหรือแบ่งปันข้อมูลส่วนบุคคลของคุณเพื่อปฏิบัติตามภาระผูกพันทางกฎหมาย หรือเพื่อปกป้องสิทธิ ทรัพย์สิน หรือความปลอดภัยของกลุ่มมิชลิน ลูกค้า หรือผู้อื่น ในบริบทนี้และตามขอบเขตที่จำเป็น เราอาจส่งข้อมูลส่วนบุคคลของคุณไปยังที่ปรึกษาภายนอกซึ่งจะปฏิบัติตามสัญญาการรักษาข้อมูลที่เป็นความลับอย่างเคร่งครัด

## 5. การถ่ายโอนข้อมูลส่วนบุคคลระหว่างประเทศ

เนื่องจากมิชลินเป็นกลุ่มระหว่างประเทศ จึงอาจจำเป็นต้องถ่ายโอนข้อมูลส่วนบุคคลของคุณภายในกลุ่มไปยังบริษัทมิชลินแห่งอื่นหรือไปยัง NAVEX Global Inc. ซึ่งเป็นผู้ให้บริการของเราซึ่งตั้งอยู่ใน สหราชอาณาจักร และ สหรัฐอเมริกา

เนื่องจากระดับการปกป้องข้อมูลจะแตกต่างกันไปในแต่ละประเทศ เราจะส่งข้อมูลส่วนบุคคลของคุณไปยังบริษัทในกลุ่มมิชลินหรือบริษัทบุคคลที่สามเท่านั้น หากบริษัทเหล่านั้นให้การปกป้องข้อมูลส่วนบุคคลในระดับเดียวกันกับกลุ่มมิชลิน

สำหรับการถ่ายโอนภายในกลุ่มมิชลิน มิชลินได้ใช้กฎหมายในซึ่งควบคุมการถ่ายโอนข้อมูลส่วนบุคคลภายในเขตเศรษฐกิจยุโรป (EEA) คลิ๊กที่ "[กฎเกณฑ์ของบริษัทที่มีผลผูกพัน](#)" เพื่อดูรายละเอียดของกฎเกณฑ์เหล่านี้

สำหรับการถ่ายโอนไปยังผู้ประมวลผลของเรา NAVEX Global, Inc. นอกเขตเศรษฐกิจยุโรป มิชลินได้จัดตั้งกลไกที่ได้รับการยอมรับจากกฎระเบียบที่เกี่ยวข้องเพื่อรับประกันระดับการปกป้องที่เพียงพอสำหรับ ข้อมูลของคุณ

## 6. ระยะเวลาที่เราจัดเก็บข้อมูลส่วนบุคคลของคุณ

เราจะไม่จัดเก็บข้อมูลส่วนบุคคลของคุณโดยอัตโนมัติไว้นานเกินความจำเป็นเพื่อวัตถุประสงค์ที่เราเก็บรวบรวมไว้ โดยไม่คำนึงถึงวัตถุประสงค์ รวมถึงเพื่อให้เป็นไปตามข้อกำหนดทางกฎหมาย การบัญชี หรือการรายงาน หากคุณต้องการได้รับข้อมูลที่เฉพาะเจาะจงมากขึ้นเกี่ยวกับระยะเวลาการจัดเก็บข้อมูลส่วนบุคคลของคุณ โปรดดูย่อหน้าที่ 2 ของนโยบายนี้

ในบางกรณี คุณอาจขอให้เราลบข้อมูลของคุณ: ดูสิทธิในการลบด้านล่างสำหรับข้อมูลเพิ่มเติม

ในบางสถานการณ์ เราอาจไม่เปิดเผยข้อมูลส่วนบุคคลของคุณ (เพื่อที่จะไม่สามารถติดตามกลับไปหาคุณได้อีกต่อไป) เพื่อวัตถุประสงค์ในการวิจัยหรือทางสถิติ ในกรณีนี้ เราอาจใช้ข้อมูลนี้โดยไม่มีการกำหนด โดยไม่ต้องแจ้งให้คุณทราบ

## 7. สิทธิของคุณภายใต้กฎเกณฑ์การปกป้องข้อมูล

ในบางประเทศ รวมถึงภายในสหภาพยุโรป กฎระเบียบด้านการคุ้มครองข้อมูลให้สิทธิบางประการแก่คุณ ในการประมวลผลข้อมูลของคุณ ซึ่งรวมถึงสิทธิดังต่อไปนี้

- สิทธิที่จะได้รับแจ้งให้ทราบ
- สิทธิในการเข้าถึงข้อมูลของคุณ
- สิทธิในการแก้ไขข้อมูลของคุณ
- สิทธิในการลบข้อมูลของคุณ
- สิทธิในการคัดค้านการประมวลผล
- สิทธิในการจำกัดการประมวลผล
- สิทธิในการพิจารณาเกี่ยวกับการจัดการกับข้อมูลของคุณหลังจากที่คุณเสียชีวิต

- **สิทธิที่จะได้รับแจ้งให้ทราบ**

คุณมีสิทธิที่จะได้รับแจ้งเกี่ยวกับวิธีที่เรารวบรวมและประมวลผลข้อมูลส่วนบุคคลของคุณ รวมถึงว่าเราเป็นใคร วิธีที่เราใช้ข้อมูลส่วนบุคคลของคุณ และสิทธิของคุณในข้อมูลส่วนบุคคลของคุณ เราได้รวมข้อมูลที่จำเป็นทั้งหมดไว้ในนโยบายนี้โดยให้ความเคารพต่อความเป็นส่วนตัวของคุณ

- **สิทธิในการเข้าถึงข้อมูลของคุณ**

คุณมีสิทธิเข้าถึงข้อมูลส่วนบุคคลใด ๆ ของคุณที่เรามีอยู่ เราสามารถยืนยันได้ว่าข้อมูลของคุณได้รับการประมวลผลหรือไม่ และให้คุณสามารถเข้าถึงข้อมูลส่วนบุคคลของคุณได้

- **สิทธิในการแก้ไขข้อมูลของคุณ**

หากข้อมูลส่วนบุคคลของคุณไม่ถูกต้องหรือไม่สมบูรณ์ คุณมีสิทธิที่จะแก้ไขและปรับปรุงข้อมูลดังกล่าว หากเราได้เปิดเผยข้อมูลของคุณแก่บุคคลที่สาม หากเป็นไปได้ เราจะแจ้งให้พวกเขาทราบถึงการอัปเดตใด ๆ ที่คุณส่งถึงเรา คุณสามารถอัปเดตข้อมูลส่วนบุคคลของคุณที่เราเก็บไว้ได้โดยติดต่อเราโดยใช้วิธีการติดต่อที่ให้ไว้ในนโยบายข้อมูลส่วนบุคคลนี้

- **สิทธิในการลบข้อมูลของคุณ**

คุณมีสิทธิที่จะขอให้ลบหรือถอนข้อมูลส่วนบุคคลของคุณหากเราไม่มีเหตุผลที่จะดำเนินการประมวลผลต่อไป สถานการณ์ที่คุณสามารถใช้สิทธิในการถูกลืมได้รวมถึงสถานการณ์ที่ข้อมูลไม่จำเป็นอีกต่อไปสำหรับวัตถุประสงค์ในการรวบรวมหรือประมวลผลในตอนแรก และสถานการณ์ที่คุณเพิกถอนความยินยอมในการประมวลผล

ในสถานการณ์ที่จำกัดบางประการ สิทธิที่จะถูกลืมจะไม่มีผลใช้บังคับ หากคุณต้องการข้อมูลเพิ่มเติมใด ๆ โปรดติดต่อเรา

- **สิทธิในการคัดค้านการประมวลผล**

สิทธิในการคัดค้านไม่สามารถใช้สำหรับการประมวลผลข้อมูลส่วนบุคคลที่จำเป็นสำหรับการปฏิบัติตามภาระผูกพันทางกฎหมายที่ผู้ควบคุมข้อมูลส่วนบุคคลต้องปฏิบัติตาม

ในกรณีที่บุคคลซึ่งมีข้อมูลถูกกล่าวถึงในการแจ้งการกระทำความผิดหรือปรากฏในระหว่างการสืบสวนสามารถใช้สิทธิในการคัดค้านได้ แต่ผู้ควบคุมข้อมูลอาจปฏิเสธที่จะทำเช่นนั้นหาก

- มีเหตุผลที่ถูกต้องและน่าเชื่อถือซึ่งแทนที่สิทธิและผลประโยชน์ของเจ้าของข้อมูล หรือ

- การประมวลผลเป็นสิ่งจำเป็นสำหรับการจัดทำ การดำเนินการ หรือการป้องกันข้อเรียกร้องทางกฎหมาย

ภายใต้เงื่อนไขเหล่านี้ ขึ้นอยู่กับผู้ควบคุมข้อมูลเพื่อตรวจสอบคำขอคัดค้านแต่ละรายการ โดยไม่คำนึงถึงความสามารถของบุคคลที่ส่งคำขอ

- **สิทธิในการจำกัดการประมวลผล**

คุณมีสิทธิ์ที่จะ 'บล็อก' หรือป้องกันไม่ให้ข้อมูลส่วนบุคคลของคุณถูกประมวลผล หากคุณขอให้เราบล็อกข้อมูลส่วนบุคคลของคุณ เราจะหยุดการประมวลผลข้อมูลนั้น

- **สิทธิในการพิจารณาเกี่ยวกับการจัดการกับข้อมูลของคุณหลังจากที่คุณเสียชีวิต**

ในประเทศฝรั่งเศส คุณมีสิทธิ์ที่จะแจ้งให้เราทราบว่าความต้องการให้เราดำเนินการอย่างไร กับข้อมูลของคุณ หลังจากที่คุณเสียชีวิต เราจะบันทึกสิ่งนี้และหากเราทราบว่ามีเหตุการณ์ดังกล่าวเกิดขึ้น เราจะปฏิบัติตามคำสั่งของคุณ

- **หากต้องการเรียนรู้เพิ่มเติมเกี่ยวกับสิทธิของคุณ**

คุณสามารถดูข้อมูลเพิ่มเติมเกี่ยวกับสิทธิในการปกป้องข้อมูลของคุณได้จากหน่วยงานกำกับดูแลในพื้นที่ของคุณ

## 8. สิ่งที่คุณสามารถทำได้บ้างหากคุณรู้สึกไม่พอใจ

เราเอาใจใส่อย่างยิ่งในการเคารพความเป็นส่วนตัวของคุณ อย่างไรก็ตาม หากคุณรู้สึกไม่พอใจกับวิธีที่เรารวบรวมหรือประมวลผลข้อมูลของคุณ หรือหากคุณต้องการข้อมูลเพิ่มเติมเกี่ยวกับสิทธิของคุณ คุณสามารถติดต่อเราโดยส่งอีเมลไปที่ [account-function.Group.Ethics.Line@michelin.com](mailto:account-function.Group.Ethics.Line@michelin.com) เราจะพยายามแก้ไขทุกปัญหาที่คุณพบและตอบทุกคำถามที่คุณอาจมีโดยเร็วที่สุด

นอกจากนี้ คุณยังสามารถยื่นเรื่องร้องเรียนต่อหน่วยงานคุ้มครองข้อมูลส่วนบุคคลที่มีอำนาจใน เขตอำนาจศาลที่คุณอาศัยอยู่ ที่ทำงานของคุณ หรือสถานที่ที่มีการละเมิดตามข้อกล่าวหา

## 9. ความปลอดภัยของข้อมูล

มิชลินได้ใช้มาตรการเพื่อปกป้องความลับ ความปลอดภัย และความสมบูรณ์ของข้อมูลส่วนบุคคลของคุณ การเข้าถึง ข้อมูลส่วนบุคคลนั้นจำกัดเฉพาะพนักงานและผู้ให้บริการที่ต้องการเข้าถึงข้อมูลดังกล่าว และผู้ที่ได้รับการฝึกอบรม เกี่ยวกับการปฏิบัติตามกฎการรักษาข้อมูลที่เป็นความลับ

มิชลินรับรองว่า ข้อมูลส่วนบุคคลของคุณจะไม่เสียหายหรือเปลี่ยนแปลง และบุคคลที่สามที่ไม่ได้รับอนุญาตจะไม่สามารถเข้าถึงได้

## 10. การเปลี่ยนแปลงนโยบายการคุ้มครองข้อมูลส่วนบุคคลของเรา

เราอาจทำการเปลี่ยนแปลงนโยบายของเราเป็นครั้งคราว การเปลี่ยนแปลงนโยบายนี้ในอนาคต จะนำมาเผยแพร่ในหน้านี้

วันที่: 13.10.2023

## ภาคผนวก 5 – คำจำกัดความที่ใช้ในขั้นตอน

**การแจ้งการกระทำผิด:** ข้อมูลใด ๆ ที่ส่งด้วยความสุจริตใจและไม่แสวงหาการตอบแทนทางการเงินโดยตรง ไม่ว่าจะ ในรูปแบบใด (ทางวาจา หรือลายลักษณ์อักษร) หรือสื่อโดยผู้แจ้งเบาะแสผ่านขั้นตอนการแจ้งเบาะแสดังกล่าวของกลุ่มเกี่ยวข้องกับเหตุการณ์ที่เกิดขึ้นหรือมีแนวโน้มที่จะเกิดขึ้นภายในมิชลิน กลุ่มหรือในสถานการณ์ที่เกี่ยวข้องกับกิจกรรมอย่างใดอย่างหนึ่งของกลุ่มที่เกี่ยวข้องกับอาชญากรรมหรือความผิดกฎหมาย การละเมิดหรือความพยายามที่จะปกปิดการละเมิดกฎหมายหรือกฎระเบียบ การละเมิดหรือความพยายามที่จะปกปิดการละเมิดข้อผูกพันระหว่างประเทศของประเทศฝรั่งเศส การละเมิดประมวลจริยธรรม แนวปฏิบัติด้านการต่อต้านทุจริตคอร์รัปชัน โปรแกรมการปฏิบัติตามการต่อต้านการผูกขาด หลักการจัดซื้อของมิชลิน นโยบายสิทธิมนุษยชนของผู้เชี่ยวชาญของมิชลิน และนโยบายและข้อกำหนดภายในของกลุ่มมิชลิน ตลอดจนภัยคุกคามหรืออันตรายใด ๆ เพื่อผลประโยชน์ทั่วไป การละเมิดสิทธิมนุษยชนและเสรีภาพขั้นพื้นฐานอย่างร้ายแรง สุขภาพ และความปลอดภัยของมนุษย์ และสิ่งแวดล้อม ตามที่กำหนดไว้ในนโยบายและข้อบังคับภายในของกลุ่มมิชลิน

**ผู้แจ้งเบาะแส:** บุคคลธรรมดาหรือนิติบุคคลใด ๆ ที่มีความรู้โดยตรงหรือโดยอ้อมเกี่ยวกับข้อมูลหรือเหตุการณ์ที่อาจก่อให้เกิดการละเมิดกฎหมายหรือข้อบังคับ ประมวลจริยธรรม หรือนโยบายภายในใด ๆ ของกลุ่มมิชลิน และผู้แจ้งการกระทำผิด

- พนักงานไม่ว่าจะอยู่ภายใต้สัญญาจ้างที่มีกำหนดเวลาจ้างไว้แน่นอนหรือสัญญาจ้างแรงงานแบบไม่กำหนดระยะเวลา ทำงานแบบเต็มเวลาหรือแบบไม่เต็มเวลา เจ้าหน้าที่บริษัทใด ๆ ของกลุ่มมิชลิน และอยู่ภายใต้กฎเกณฑ์ของข้อจำกัดที่กำหนดโดยกฎหมายท้องถิ่น พนักงานที่ลาออกจากกลุ่มมิชลินที่มีความเกี่ยวข้องกับข้อมูลที่ได้รับในระหว่างการจ้างงานของตน
- พนักงานชั่วคราว ผู้ฝึกงาน นักศึกษาทำงานขณะศึกษาอยู่ และพนักงานของผู้ให้บริการ หรือผู้รับเหมาช่วงของกลุ่มมิชลิน
- ผู้มีส่วนได้ส่วนเสีย (ผู้ถือหุ้นของกลุ่มมิชลิน พันธมิตร และผู้ถือสิทธิในการออกเสียงในการประชุมสามัญของบริษัทมิชลิน บุคคลที่สมัครงานในกลุ่มมิชลิน (เมื่อได้รับข้อมูลในบริบทของการสมัครนี้) สมาชิกฝ่ายธุรการ ฝ่ายบริหาร หรือการกำกับดูแลของหน่วยงานในกลุ่มมิชลิน ผู้รับเหมาช่วงของกลุ่มมิชลิน (ซัพพลายเออร์ ลูกค้า) ตลอดจนผู้รับเหมาช่วงของผู้รับเหมาช่วง และในกรณีที่เป็นนิติบุคคล สมาชิกของฝ่ายธุรการ ฝ่ายบริหาร หรือการกำกับดูแลของกลุ่มมิชลิน ผู้รับเหมาช่วงและผู้รับเหมาช่วงตลอดจนพนักงานผู้รับเหมาช่วงและผู้รับเหมาช่วงและตัวแทนของภาคประชาสังคม)
- บุคคลภายนอกอื่นใดที่พบเห็นการละเมิดกฎหมาย ข้อบังคับ ประมวลจริยธรรมของมิชลิน หรือหลักปฏิบัติภายในหรือนโยบายใด ๆ ของกลุ่มมิชลิน

**ระบบแจ้งเบาะแสด:** ช่องทางการรวบรวมการแจ้งเตือนที่มีอยู่ภายในกลุ่มมิชลิน สิ่งเหล่านี้คือ Ethics Line และช่องทางการรายงานแบบดั้งเดิมตามที่อธิบายไว้ในประมวลจริยธรรมตลอดจนบุคคลที่ได้รับอนุญาตตามที่กำหนดไว้ในขั้นตอนนี้

## ภาคผนวก 6 – รายชื่อประเทศที่มีขั้นตอนเฉพาะ

ในบางประเทศ ขั้นตอนนี้จะมีเอกสารเพิ่มเติมซึ่งระบุข้อกำหนดเฉพาะบางประการที่กำหนดโดยกฎหมายท้องถิ่นที่บังคับใช้

ปัจจุบัน เอกสารเฉพาะมีในประเทศต่อไปนี้

- ฝรั่งเศส
- เยอรมนี
- อิตาลี
- สเปน
- โมร็อกโก
- ศรีลังกา
- อินเดีย
- โปแลนด์
- โรมาเนีย
- โคลอมเบีย

ภาคผนวก 7 – แผนการรวบรวมและประมวลผลการแจ้งการกระทำผิด

หน้าที่และการจัดการ

